

LE PROGRAMME EUROPÉEN POUR LA RECHERCHE ET L'INNOVATION

GUIDE 2026 2027 DES PROJETS MOBILITES

Avant-propos

Le présent guide a été réalisé par les [membres du Point de Contact National \(PCN\)](#) français Horizon Europe en charge du **Cluster 5** sur la thématique **Mobilité**.

Ce webinaire s'adresse aux acteurs industriels, entreprises et établissements académiques français susceptibles d'être concernés par les thématiques identifiées par la Commission pour les années 2026-2027. L'objectif est de vous offrir une première lecture du programme de travail, en mettant en lumière les fondements, les priorités stratégiques du Cluster, ainsi qu'une synthèse des éléments clés de chaque appel à projets.

Les informations, synthèses et traductions présentées dans ce guide sont fournies à titre indicatif. Pour toute précision officielle, il est impératif de se référer aux documents originaux en anglais ainsi qu'au programme de travail publié par la Commission européenne.

SOMMAIRE

- 1. INTRODUCTION - RCP**
- 2. LES PCN**
- 3. PRÉSENTATION GÉNÉRALE D'HORIZON EUROPE ET DU CLUSTER 5**
- 4. GUIDE DES APPELS 2026-2027**
- 5. INFORMATIONS PRATIQUES ET ACCOMPAGNEMENT**
- 6. TÉMOIGNAGE**
- 7. QUESTIONS**

1

INTRODUCTION PAR LE RCP MOBILITÉ

PIERRE PACAUD - RCP MOBILITÉ



**MINISTÈRE
DE L'ENSEIGNEMENT
SUPÉRIEUR,
DE LA RECHERCHE
ET DE L'ESPACE**

*Liberté
Égalité
Fraternité*

Direction Générale de la Recherche et de l'Innovation
Représentant en Comité de Programme Cluster 5 – Horizon Europe
pierre.pacaud@recherche.gouv.fr

2

LES PCN

DIRECTION
DES FILIÈRES
INDUSTRIELLES



Une équipe d'ingénieurs, docteurs ès sciences, universitaires de 3^e cycle, grandes écoles, entrepreneurs...avec de l'expérience en entreprise

+60

Collaborateurs

UNE EXPERTISE
MULTIDISCIPLINAIRE

UNE CONNAISSANCE
SECTORIELLE

4 DOMAINES thématiques



PCN CLUSTERS 4 et 5

horizon
europe

Espace, numérique, industrie et mobilité

L'équipe Point de Contact National **Mobilité** (PCN)



Victor **Bidou**
Coordinateur

Automobile, Intermodalités,
Ingénierie système
Electronique de puissance



Laura **Daniel**
Aviation, Procédés
Avancés



Aliou **Fall**
Automobile
Composants et ingénierie



Amandine **Cortier**
Maritime, Propulsion
vélique



Salah-Eddine
Echatoui
Automobile, véhicule
autonome

Le Point de Contact National France, une seule adresse mail : pcn-mobilite@bpifrance.fr

L'équipe Point de Contact National **Mobilité** (PCN)

En **France**, le dispositif des PCN des clusters 4 et 5 est placé sous l'autorité de **Bpifrance**. Il est piloté par la Direction des Filières Industrielles et la Direction Europe.



3

PRÉSENTATION GÉNÉRALE HORIZON EUROPE ET LE CLUSTER 5

Le Programme-Cadre de l'Union européenne pour la Recherche et l'innovation

2021-2027

• **95,5 Mds€**

- Renforcer les **bases scientifiques et technologiques** de l'Union ;
- Stimuler sa capacité d'**innovation**, sa **compétitivité** et la création d'**emplois**
- Concrétiser les **priorités politiques** stratégiques de l'Union ;
- Contribuer à répondre aux **problématiques mondiales** dont les objectifs de **développement durable** des Nations Unies.



Pilier 1 – Science d'excellence

Recherche académique

Pilier 2 – Problématiques mondiales et compétitivité industrielle

Projets collaboratifs sur des problématiques identifiées par l'Europe

Pilier 3 – Europe innovante (10 Md€)

Soutenir les innovations de rupture

Pilier transversal

Renforcer le potentiel global européen pour la recherche et l'innovation

- Projets **collaboratifs** transdisciplinaires, transsectoriels et transnationaux
- **3-4 ans** en moyenne
- Minimum **2-3 M€** et **4-6 M€** en moyenne, voire au-delà
- **3 types de projets** : RIA, IA, CSA

1 plan de travail (Workprogramme) par Cluster, les porteurs de projet intéressés doivent se référer au Workprogramme Cluster 5 disponible [ici](#).

Appels thématiques "top-down"



 **Pilier 2**
Problématiques mondiales
et compétitivité industrielle
européenne

Pôles

- Santé
- Culture, créativité et société inclusive
- Sécurité civile pour la société
- Numérique, industrie et espace
- **Cluster 5**
- Climat, énergie et mobilité
- Alimentation, bioéconomie, ressources naturelles, agriculture et environnement

Centre commun de recherche

Focus : Lire le programme de travail

- Programme de travail du **cluster 5**
Climat Energie – Mobilité du programme-cadre Horizon Europe
- **Liste des appels** : dates d'ouverture et de clôture, appels en 1 ou 2 étapes, types de projets attendus, budget, contribution de l'UE et nombre de projets attendus sur l'ensemble du Cluster
- **Destinations** : thématiques qui introduisent les grandes orientations politiques et les impacts attendus.
 - Destination 5 = Des solutions propres et compétitives pour tous les modes de transport.
 - Destination 6 = Des services de transport sûrs et résilients et mobilité intelligente pour les passagers et les marchandises
- **Sections ou Sous Destinations** : ensemble de Topics dans une Destination
- **Topics** : les appels à projets

Table of contents

Introduction	9
Calls for proposals	20
Call - Cluster 5 Call 01-2025 (2-stage) (WP 2025)	20
Overview of this call	20
Call - Cluster 5 Call 02-2025 (WP 2025)	21
Overview of this call	21
Call - Cluster 5 Call 03-2025 (2-stage) (WP 2025)	24
Overview of this call	24
Call - Cluster 5 Call 04-2025 (WP 2025)	25
Overview of this call	25
Destinations	38
Clean and competitive solutions for all transport modes	178
Zero-emission road transport	179
HORIZON-CL5-2025-04-D5-01 : Efficient wireless stationary bidirectional charging solutions for road Light Duty Vehicles (2ZERO Partnership) – Societal Readiness Pilot	179
HORIZON-CL5-2025-04-D5-02 : Cybersecure and resilient road e-mobility ecosystem (2ZERO Partnership)	182
HORIZON-CL5-2025-04-D5-03 : Safe post-crash management of road Light Duty Battery Electric Vehicles (BEVs) (2ZERO Partnership)	185
HORIZON-CL5-2025-04-D5-04 : Extended lifetime of road Battery Electric Vehicles (BEV) (2ZERO Partnership)	188

HORIZON-CL5-2025-04-D5-03 = Topic 03, de la destination 5, de l'appel 04-2025, du Cluster 5.

Focus : Lire un appel à projet - "Topic"

1. Identifiant et titre du Topic, partenariat (si précisé)
2. **Conditions** : budget approximatif par projet, budget total pour l'appel, type d'action, conditions d'éligibilité, TRL (niveau de maturité technologique attendu à la fin du projet), type de financement de la subvention, nombre de pages limite.
3. **Résultats attendus** en termes de retombées des projets financés
4. **Activités** : périmètre et actions à entreprendre, ou à respecter, dans le cadre du projet

1

HORIZON-CL5-2025-04-D6-02: Preparing for large-scale CCAM demonstrations (CCAM Partnership)

Call: Cluster 5 Call 04-2025 (WP 2025)

Specific conditions

<i>Expected EU contribution per project</i>	The Commission estimates that an EU contribution of around EUR 4.50 million would allow these outcomes to be addressed appropriately. Nonetheless, this does not preclude submission and selection of a proposal requesting different amounts.
<i>Indicative budget</i>	The total indicative budget for the topic is EUR 4.50 million.
<i>Type of Action</i>	Coordination and Support Actions
<i>Legal and financial set-up of the Grant Agreements</i>	The rules are described in General Annex G. The following exceptions apply: Eligible costs will take the form of a lump sum as defined in the Decision of 7 July 2021 authorising the use of lump sum contributions under the Horizon Europe Programme – the Framework Programme for Research and Innovation (2021-2027) – and in actions under the Research and Training Programme of the European Atomic Energy Community (2021-2025). ²³⁶ .
<i>Exceptional page limits to proposals/applications</i>	The page limit of the application is extended by two pages to 35 to properly address Societal Readiness-related issues.

2

3

Expected Outcome: Project results are expected to contribute to all of the following outcomes:

- Pave the road for forthcoming CCAM deployment and deliver a comprehensive large-scale demonstration plan for CCAM vehicles across Europe;

4

Scope: In recent years, the work in vehicle automation has concentrated on technological advancements, human factors, extensive testing, and demonstrations to raise public awareness and facilitate market readiness. Even with the progress achieved, the challenges related to technical functionality as well as use, demand and affordability remain considerable.

3 types de projets collaboratifs (instruments de financement) : RIA, IA et CSA

Un financement à 100 %. Sauf : IA = financement à 70 % pour les acteurs privés (Entreprises de toutes tailles)

**Research and
Innovation
Actions (RIA)**

TRL de sortie de : 2 à 5

Activités visant à **établir de nouvelles connaissances** ou à **explorer la faisabilité** d'une technologie, d'un produit, d'un processus, d'un service ou d'une solution nouvelle ou améliorée : recherche fondamentale et appliquée, développement de technologie, essais d'un prototype à petite échelle...

**Innovation
Actions (IA)**

TRL de sortie : 5 à 8

Activités visant à **produire des plans ou des conceptions pour des produits, des processus ou des services** nouveaux, modifiés ou améliorés : prototypage, essais, démonstration ou pilotes, validation du produit à grande échelle, première commercialisation...

**Coordination
and Support
Actions (CSA)**

Activités contribuant aux objectifs d'Horizon Europe et consistant principalement en des **mesures d'accompagnement** : mise en réseau des acteurs, actions de communication et sensibilisation, dialogue politique, production d'études/rapports, planification stratégique...

Partenariats institutionnels

- Clean Aviation
- SESAR 3 (Integrated Air Traffic Management)
- Europe's rail

Partenariats co-programmés

- Connected, Cooperative and Automated Mobility (CCAM)
- Towards zero-emission road transport (2ZERO)
- Zero-emission waterborne transport (ZEWT)

Partenariats co-financés

- Driving urban transitions to a sustainable future (DUT)

Les modalités d'évaluation et la convention de subvention des projets *lump sum* (Financements par sommes forfaitaires) suivent autant que possible l'approche standard

- Mêmes critères d'évaluation, même calendrier des paiements, obligations de reporting technique similaires, avec l'accent mis sur l'achèvement des work packages

Une somme est fixée dans la convention de subvention pour chaque work package et chaque bénéficiaire

- L'achèvement du Work package entraîne le paiement de la somme forfaitaire
- Les paiements dépendent de la réalisation des activités, et non de l'obtention de résultats positifs
- Les work packages peuvent être modifiés via des amendements

Deux options

Option 1 : L'appel à proposition définit le montant de la somme forfaitaire

- Le budget demandé dans votre proposition doit être égal à ce montant
- Votre proposition doit décrire les ressources que vous comptez mobiliser pour ce montant

Option 2 : Vous définissez le montant de la somme forfaitaire dans votre proposition

- Vous êtes libre de définir le montant nécessaire pour mener à bien votre projet
- Le montant de la somme forfaitaire doit être justifié par les ressources que vous comptez mobiliser

Pour plus d'informations : [Webinaire Lump Sum](#)

Le « **Societal Readiness Pilot** » vise à s'assurer que la recherche et l'innovation prennent en compte les **préoccupations sociétales** dès leur conception.

Il ne s'agit **pas seulement d'accepter une technologie**, mais de **concevoir des solutions adaptées aux besoins sociétaux**.

Cette approche s'appuie sur les principes de **la Recherche et de l'Innovation Responsables** (RRI) et s'appuie sur des questions directrices qui explorent des dimensions clés telles que la réflexion, l'inclusion, l'anticipation et la réactivité

- 1. Approche interdisciplinaire** : Il rassemble des experts de différentes disciplines pour aborder des problèmes concrets avec une perspective élargie.
- 2. Implication des partenaires** : Tous les acteurs du projet, notamment ceux issus des sciences humaines et sociales (SSH), doivent activement contribuer aux activités SR tout au long du cycle de vie du projet.
- 3. Méthodologie basée sur la Recherche et Innovation Responsable (RRI) :**
 - Réflexion sur les impacts sociétaux
 - Inclusion des parties prenantes
 - Anticipation des besoins et préoccupations
 - Réactivité face aux évolutions sociétales
- 4. Flexibilité** : Le projet ne suit pas un cadre rigide mais encourage des approches créatives et adaptées aux réalités du consortium.
- 5. Suivi et évaluation** : Un projet SR intègre des mécanismes de monitoring et d'évaluation pour analyser l'impact de l'intégration sociétale et améliorer les futurs projets.

Seuls 4 appels à projets des Destinations 5 et 6 sont concernés : **D5-01 ; D5-02 ; D6-04 ; D6-08**.

Outil de réflexion en ligne [Societal Readiness Think Tool](#)

Pour obtenir de l'aide, la Commission européenne a mis à disposition un contact direct via :

EC-HE-SOCIETAL-READINESS@ec.europa.eu

CONDITIONS D'ÉLIGIBILITÉ : COMPOSITION DU CONSORTIUM ET GENDER EQUILITY PLAN (GEP)



Composition minimale du consortium (projets collaboratifs)

Au minimum **3 entités légales indépendantes, dans 3 Etats membres ou associés de l'U.E. dont au moins une établie dans un des 27 Etats membres.**

A savoir: dans chaque appel à projets, certaines conditions spécifiques peuvent apparaître (plus de partenaires, autre pays obligatoire et/financés, etc ...).



Gender Equality Plan

Les entités participantes qui sont des organisations publiques, des organisations de recherche ou des établissements d'éducation supérieurs établies dans un Etat membre ou dans un pays associé doivent avoir **un gender equality plan**, couvrant des exigences minimales

- Une auto-déclaration est requise au moment de la soumission de la proposition.
- Le GEP sera inclus dans le processus de validation des entités (sur la base de l'auto-déclaration).

CRITÈRES D'ÉVALUATION (RIA ET IA)

EXCELLENCE

- Clarté et pertinence des **objectifs du projet**, et dans quelle mesure le travail proposé est ambitieux.
- Solidité de la **méthodologie** proposée, prise en compte appropriée de **la dimension de genre** dans le contenu de la recherche et de l'innovation, et la qualité des pratiques de **science ouverte**

IMPACT

- Crédibilité des **trajectoires** pour atteindre **les résultats et impacts** spécifiés dans le programme de travail, ainsi que l'importance et la portée des contributions apportées par le projet.
- Pertinence et qualité des **mesures pour maximiser les résultats et impacts attendus**, comme indiqué dans le plan de diffusion et d'exploitation, y compris les activités de communication.

QUALITE ET EFFICACITE DE LA MISE EN OEUVRE

- Qualité et efficacité du **plan de travail**, évaluation des risques, et adéquation de l'effort assigné aux tâches de travail, ainsi que des ressources globales.
- Capacité et rôle de chaque **participant**, et dans quelle mesure le **consortium** dans son ensemble réunit l'expertise nécessaire.

4

GUIDE DES APPELS 2026 2027

Destination 5: Des solutions propres et compétitives pour tous les modes de transport

Zero-emission road transport – 6 topics, 145,5 M€

- Véhicules lourds électriques pour la logistique longue distance
- Véhicules définis par logiciels (SDV)
- Économie circulaire numérique pour l'électromobilité,
- Bus longue distance zéro émission
- Chaînes de traction modulaires haute tension pour poids lourd
- Sécurité incendie des VE en espaces confinés

Transport-related health and environment – 2 topics, 14,5 M€

- Émissions hors échappement pour route/rail, qualité de l'air, mobilité durable.
- Évaluation de l'effet des activités aéroportuaires sur la qualité de l'air et le bruit dans les collectivités avoisinantes

Waterborne transport – 9 topics, 116,5 M€

- Chantiers navals durables et automatisés
- Sécurité des carburants bas/zéro carbone dans les ports
- Ports durables et numériques, efficacité énergétique,
- Potentiel nucléaire pour le transport maritime
- Navires autonomes pour le transport maritime à courte distance et la navigation intérieure
- Atténuation de l'impact environnemental du transport maritime sur les écosystèmes marins et aquatiques
- Optimisation du fonctionnement électrique et de la durabilité des batteries
- Énergie renouvelable embarquées et mesures d'économie d'énergie pour réduire la consommation de carburant

Aviation – 3 topics, 20 M€

- IA pour l'aviation : conception numérique, efficacité, innovation
- Conception circulaire et impression 3D pour l'aviation durable.
- Réduction avancée du bruit pour des avions ultra-efficaces.

Destination 6 : Des transports sûrs et résilients et des services de mobilité intelligente pour les passagers et les marchandises

Connected, Cooperative and Automated Mobility - 5 topics, 128 M€

- Démonstration grande échelle de mobilité CCAM
- Résilience stratégique de l'UE dans la mobilité CCAM
- IA générative pour CCAM
- Solutions holistiques pour scénarios critiques CCAM
- Développement d'un hub de connaissances et d'outils CCAM

Safety and resilience – 3 topics, 27 M€

- Sécurité routière en zones rurales
- Résilience du transport passagers multimodal grâce à l'IA
- Systèmes de navigation résilients intégrant 5G, IoT, IA pour aviation et drones.

Multimodal transport, infrastructure and logistics - 3 topics, 46 M€

- Fret multimodal compétitif et résilient
- Mobilité urbaine durable
- Solutions multimodales inclusives pour connecter zones rurales et urbaines.

Cross cutting edge - 1 topics, 1,6 M€

- Soutien à l'organisation de la conférence TRA 2030 : logistique, prix, dissémination.

4.1

GUIDE DES APPELS

2026 2027

MOBILITE - DESTINATION 5

Destination 5 > Sous-destination 1

Zero emission road transport

Destination 5 > Sous-destination 1 : Zero emission road transport

Topics	Ouverture / Clôture	Type d'actions	TRL de sortie	Budgets	Contribution	Lump sum	Societal Readiness Pilot
HORIZON-CL5-2026-05-D5-01: Large Scale Demonstration of Heavy-Duty Battery Electric Vehicles (HD BEV) towards long-haul logistics operations (2ZERO partnership)	18/12/2025 – 14/04/2026	IA	8	68 M€	34 M€	non	non

Résultats

- Augmenter le pourcentage de véhicules électriques lourds à batterie (HD BEV) testés et utilisés dans les opérations logistiques.
- Démontrer l'intégration efficace des HD BEV dans les flottes logistiques sur plusieurs corridors européens.
- Renforcer l'écosystème des HD BEV (opérateurs, plateformes logistiques, autorités routières locales, régionales, nationales et européennes) et la chaîne de valeur industrielle HD-BEV dans l'UE.

Activités

- Réaliser des démonstrations à grande échelle de HD DEV équipés de systèmes de recharge haute puissance (MCS) sur au moins **4** corridors européens et jusqu'à une centaine de véhicules, incluant des opérateurs de transport, sur des opération longues distances (+600 km, sur 12 mois mini)
- Identifier et lever les obstacles au déploiement (par exemple, dégradation des batteries, conditions météorologiques, infrastructures).
- Intégrer les outils numériques et l'IA pour la gestion de la flotte et de la recharge.
- Assurer les synergies avec les infrastructures de recharge existantes ou financées.
- Développer des écosystèmes de partage de données et des outils de gestion de flotte basés sur l'IA.
- Définir des cas d'usage pour la logistique transfrontalière et les modèles commerciaux collaboratifs.
- Cartographier les obstacles politiques et réglementaires au déploiement et formuler des recommandations.
- Inclure une analyse des avantages économiques, sociaux et environnementaux.

Destination 5 > Sous-destination 1 : Zero emission road transport

Topics	Ouverture / Clôture	Type d'actions	TRL de sortie	Budgets	Contribution	Lump sum	Societal Readiness Pilot
HORIZON-CL5-2026-05-D5-02: Energy-efficient software-defined EVs (2ZERO Partnership)	18/12/2025 au 14/04/2026	IA	6-7	16 M€	16 M€	Oui	non

Résultats

- Démonstration de SDV électriques éco-efficients avec sous-systèmes matériels optimisés et architecture logicielle scalable.
- Validation terrain de l'intégration fonctionnelle pour maximiser valeur utilisateur, adaptabilité sociétale et efficacité système.
- Tests réels des fonctions vehicle-to-grid pour garantir une intégration logicielle fluide avec l'infrastructure de recharge.
- Amélioration de l'efficacité énergétique via batteries dimensionnées au juste besoin et recharge rapide pour longs trajets.
- Intégration HW/SW standardisée pour des véhicules compacts, durables, confortables et accessibles au marché de masse.

Activités

- Étudier l'intégration et la performance de nouveaux systèmes propulsion/châssis dans une architecture EV holistique, incluant la recharge rapide, via solutions numériques et IA.
- Intégrer des solutions matérielles traction/châssis avec interfaces physiques et de contrôle standardisées pour accélérer l'innovation logicielle, en s'appuyant sur l'open source.
- Développer une architecture système compatible avec les couches logicielles haut niveau et les systèmes physiques (groupe motopropulseur, E/E), avec outils SW adaptés, pour véhicules M1 segment C ou inférieur.
- Identifier les interfaces logicielles nécessaires (API/services) pour l'efficacité énergétique du groupe GMP, châssis, conduite automatisée et V2G.
- Développer des solutions minimisant l'énergie (BMS, maintenance, éco-conduite), en intégrant l'IA sans accroître la consommation globale.
- Garantir la cohérence des données multi-sources et acteurs pour assurer la scalabilité via standards (ex. COVESA, Eclipse SDV).
- Proposer des recommandations pour les futurs protocoles de test et systèmes de notation de sécurité.
- Collaborer avec l'initiative SDV du Chips JU et ECAVA pour intégrer ou proposer des briques logicielles dans le cadre européen.

Destination 5 > Sous-destination 1 : Zero emission road transport

Topics	Ouverture / Clôture	Type d'actions	TRL de sortie	Budgets	Contribution	Lump sum	Societal Readiness Pilot
HORIZON-CL5-2027-03-D5-03 : Data-driven circular economy for e-mobility ecosystem (2ZERO Partnership)	15/12/2026 - 14/04/2027	IA	6-7	24 M€	5-7 M€	oui	non

Zone A : Économie circulaire pour les chaînes de traction des véhicules électriques (VE) et les infrastructures de recharge

Résultats

- Surveiller l'état de santé et la durée de vie restante (RUL) des composants
- Développer des concepts de conception favorisant le démontage et l'efficacité des matériaux
- Promouvoir la réutilisation et le reconditionnement grâce à la standardisation et à l'analyse du marché
- Garantir la durabilité économique et environnementale des chaînes de traction et des infrastructures de recharge des VE

Activités

- Surveiller l'état de santé des composants pour estimer leur durée de vie résiduelle (RUL)
- Concevoir de nouveaux concepts et procédés pour optimiser l'usage des matériaux et prolonger la durée de vie des composants
- Intégrer des principes de conception pour le démontage (automatisé), afin de réduire la dépendance aux matières premières critiques ou permettre l'usage d'alternatives
- Favoriser l'adoption de l'économie circulaire par des critères de conception adaptés, la standardisation, le suivi de la RUL et une meilleure compréhension du potentiel marché
- Assurer la durabilité économique et environnementale dans l'analyse des performances des chaînes de traction et des infrastructures de recharge

Les projets doivent s'appuyer sur les résultats des projets financés dans le cadre des appels HORIZON-CL5-2021-D5-01-04, HORIZON-CL5-2022-D5-01-09 et HORIZON-CL5-2025-04-D5-04, et prendre en compte les méthodologies proposées

Zone B : Gestion du cycle de vie des VE basée sur les données

Résultats

- Démontrer des systèmes de suivi et de traçabilité pour les composants clés des VE
- Mesurer les charges opérationnelles réelles et les conditions d'utilisation environnementales
- Développer une gestion des données basée sur des API et des interfaces ouvertes
- Créer des passeports produits basés sur des jumeaux numériques, conformes à la réglementation européenne

Activités

- Développer et démontrer des solutions de traçabilité pour les composants clés des VE, avec accès aux données minimales nécessaires à une montée en échelle économiquement viable
- Garantir l'accès aux données selon les principes FAIR (Findable, Accessible, Interoperable, Re-usable)
- Mesurer les charges opérationnelles réelles (mécaniques, électriques, thermiques) subies par les composants, en lien avec l'usage et l'environnement
- Créer et tester des interfaces ouvertes et des API pour la gestion des données en phase d'usage et en fin de vie, permettant de nouveaux modèles économiques et le partage sécurisé des données
- Concevoir des passeports produits basés sur des jumeaux numériques, en lien avec les plateformes existantes (ex. : passeport batterie, IDIS, IMDS, Catena-X), tout en intégrant les aspects d'analyse du cycle de vie (LCA)

Destination 5 > Sous-destination 1 : Zero emission road transport

Topics	Ouverture / Clôture	Type d'actions	TRL de sortie	Budgets	Contribution	Lump sum	Societal Readiness Pilot
HORIZON-CL5-2027-03-D5-04: Demonstration of zero emission coaches and buses in long distance operations (2ZERO Partnership)	15/12/2026 – 14/04/2027	IA	7 - 8	13,5 M€	13,5 M€	oui	non

Résultats

- Intégrer les bus et autocars zéro émission dans les opérations régulières longue distance
- Accélérer la réplication des démonstrations réussies à l'échelle européenne
- Garantir un transport de passagers longue distance fiable et zéro émission
- Améliorer le confort et l'intermodalité pour la mobilité longue distance

Activités

- Développer des solutions de mobilité longue distance zéro émission, durables et abordables
- Tester de nouveaux modèles économiques et la gestion intelligente de flottes avec les opérateurs
- Démontrer au moins 5 véhicules sur des trajets longue distance (≥500 km) dans plusieurs pays européens
- Traiter les aspects liés à la planification, la recharge/le ravitaillement, l'expérience passager, la réglementation et les opérations transfrontalières
- Développer des solutions de recharge partagées pour différents opérateurs et types de véhicules
- Améliorer le design intérieur pour plus de confort, de sécurité et d'inclusivité
- Exploiter les résultats des projets 2ZERO précédents sur les bus et véhicules lourds

Destination 5 > Sous-destination 1 : Zero emission road transport

Topics	Ouverture / Clôture	Type d'actions	TRL de sortie	Budgets	Contribution	Lump sum	Societal Readiness Pilot
HORIZON-CL5-2027-03-D5-05: Higher Voltage, Megawatt Charging System compatible, modular powertrain for Heavy Duty Vehicles (HDV) (2ZERO Partnership)	15/12/2026 – 14/04/2027	IA	7	16 M€	8 M€	oui	non

Résultats

- Démontrer les potentiels d'intégration et de modularité des systèmes modulaires HT pour les véhicules lourds (HDV)
- Améliorer l'efficacité énergétique et les capacités opérationnelles des HDV grâce à des configurations de chaînes de traction HT
- Démontrer les avantages des systèmes HT pour la recharge rapide et les composants auxiliaires

Activités

- Simplifier les configurations système tout en garantissant l'efficacité énergétique et la montée en échelle
- Augmenter la tension (au-delà de 800V) pour supporter les systèmes de recharge en mégawatts (MCS) et réduire les pertes de recharge
- Démontrer les avantages des systèmes haute tension pour la recharge rapide et les systèmes auxiliaires (ex. : gestion thermique)
- Explorer des systèmes de batteries modulaires et amovibles pour des applications en seconde vie
- Développer des chaînes de traction modulaires avec des interfaces matérielles et logicielles flexibles
- Démontrer l'intégration dans des environnements réels avec une architecture électrique/électronique innovante
- Évaluer les coûts sur le cycle de vie par rapport aux systèmes à plus faible tension

Destination 5 > Sous-destination 1 : Zero emission road transport



Topics	Ouverture / Clôture	Type d'actions	TRL de sortie	Budgets	Contribution	Lump sum	Societal Readiness Pilot
HORIZON-CL5-2027-03-D5-06: Fire prevention and mitigation for EVs in confined areas (2ZERO Partnership)	15/12/2026 - 14/04/2027	IA	6	8 M€	8M€	oui	oui

Résultats

- Un niveau de sécurité plus élevé : mesures d'extinction d'incendie + évaluation des risques d'incendie
- Protocoles d'incendie normalisés et cadres d'évaluation ouverts.
- Une reconnaissance des risques liés aux VE par une amélioration du diagnostic / surveillance à bord

Activités

- Mesures et solutions d'atténuation en cas d'emballement thermique des batteries par une conception appropriée ou par des mesures actives pour éviter efficacement le feu ouvert et sa progression possible.
- Développement de solutions pour les espaces confinés et les espaces tels que les garages, les transbordeurs et les dépôts avec et sans installations de recharge – et pendant la recharge.
- Élaboration de protocoles de lutte contre les incendies pour faire face aux véhicules électriques en feu.

Destination 5 > Sous-destination 2

Aviation

Destination 5 > Sous-destination 2 : Aviation

Topics	Ouverture / Clôture	Type d'actions	TRL de sortie	Budgets	Contribution	Lump sum	Societal Readiness Pilot
HORIZON-CL5-2026-05-D5-07: AI-assisted digital aircraft design, manufacturing and MRO, towards a competitive aviation	18/12/2025 - 14/04/2026	RIA	Non précisé	10 M€	5 M€	oui	non

Résultats (tous)

1. Conception, re-design et certification d'aéronefs assistés par l'IA + jumeaux numériques.
2. Outils d'IA pour (i) fabrication d'aéronefs, (ii) exploitation / surveillance (iii) maintenance / réparation.
3. Circularité et efficacité dans la gestion du cycle de vie des aéronefs.

Activités :

- Cibler les systèmes aéronautiques : y compris la propulsion, les structures et leur intégration.
- Développer des méthodes d'entraînement robustes et accélérées pour les capacités numériques assistées par l'IA.
- Créer des capacités de calcul assistées par l'IA pour la conception et l'optimisation de designs complexes.
- Élaborer des protocoles, normes et outils numériques assistés par l'IA pour la fabrication et la maintenance (MRO).
- Accélérer la validation expérimentale des algorithmes d'apprentissage automatique via les infrastructures européennes.
- Explorer l'usage de l'IA générative et des modèles de langage (LLMs) pour les systèmes de recommandation et la recherche d'information réglementée.
- Développer des procédures de maintenance prescriptive assistées par l'IA pour améliorer l'efficacité et la circularité des composants de haute valeur.
- Mettre en place des systèmes d'assistance à la maintenance assistés par l'IA, intégrant efficacement l'humain.
- Assurer une formation fiable, vérifiable et accélérée aux outils numériques assistés par l'IA.
- Utiliser les données satellitaires de Copernicus et/ou Galileo/EGNOS lorsqu'un projet intègre l'observation de la Terre, le positionnement, la navigation ou la synchronisation temporelle

Destination 5 > Sous-destination 2 : Aviation

Topics	Ouverture / Clôture	Type d'actions	TRL de sortie	Budgets	Contribution	Lump sum	Societal Readiness Pilot
HORIZON-CL5-2027-03-D5-08: Sustainable aircraft circular design and additive manufacturing, towards a climate neutral aviation	15/12/2026-14/04/2027	RIA	Non précisé	5 M€	2,5 M€	oui	non

Résultats (tous)

1. Fabrication additive (composites et métaux)- conception / fabrication / essais / certification.
2. Conception circulaire d'aéronefs durables & procédés de fabrication.

Activités :

- Traiter les principaux défis liés à la fabrication additive (AM) de pièces métalliques, polymères et composites (ex. : contraintes résiduelles, défauts).
- S'appuyer sur les recherches antérieures (ex. : H2020 SUSTAINair, Future Sky de l'EREA).
- Se concentrer sur des cas d'usage industriels réels pour la conception circulaire et la maintenance.
- Améliorer la réparabilité grâce à la surveillance en temps réel de l'état des composants et à des méthodes de réparation intelligentes.
- Renforcer la récupération de matériaux recyclables de haute qualité.
- Prolonger la durée de vie des aéronefs et réduire le besoin de révisions lourdes et énergivores.
- Utiliser les données satellitaires de Copernicus et/ou Galileo/EGNOS lorsqu'un projet intègre l'observation de la Terre, le positionnement, la navigation ou la synchronisation temporelle

Destination 5 > Sous-destination 2 : Aviation

Topics	Ouverture / Clôture	Type d'actions	TRL de sortie	Budgets	Contribution	Lump sum	Societal Readiness Pilot
HORIZON-CL5-2027-04-Two-Stage-D5-09: Noise reduction breakthroughs for new ultraefficient aircraft	15/12/2026-14/04/2027-07/10/2027	RIA	Non précisé	5 M€	2,5 M€	oui	non

Résultats (tous)

1. Réduction du bruit de la cellule et de la cabine pour les nouvelles conceptions d'aéronefs.
2. Meilleure compréhension et atténuation des sources de bruit moteur et des effets liés à leur intégration.
3. Développement de méthodologies pour évaluer et réduire la perception et la gêne sonore.

Activités :

- Développer et valider des méthodologies aérodynamiques et acoustiques avancées, numériques et expérimentales, pour la prédiction du bruit.
- Se concentrer sur les avions de transport de passagers avec des architectures de moteurs open fan et à très haut taux de dilution + Proposer des technologies nouvelles ou améliorées pour réduire le bruit en cabine et permettre les conceptions open fan.
- Renforcer la compréhension fondamentale et combler les lacunes en matière d'aéroacoustique.
- Intégrer des structures et matériaux innovants pour la réduction du bruit.
- Améliorer les évaluations de l'empreinte sonore et les méthodes de réduction de la gêne acoustique.
- Utiliser les données satellitaires de Copernicus et/ou Galileo/EGNOS lorsqu'un projet intègre l'observation de la Terre, le positionnement, la navigation ou la synchronisation temporelle
- Capitaliser sur les enseignements du projet H2020.CS2-LPA-01-D01, et compléter les résultats des projets issus de HORIZON-CL5-2022-D5-01-12.

Destination 5 > Sous-destination 3

Waterborne transport

Destination 5 > Sous-destination 3 : Waterborne Transport

Topics	Ouverture / Clôture	Type d'actions	TRL de sortie	Budgets	Contribution	Lump sum	Societal Readiness Pilot
HORIZON-CL5-2026-06-Two-Stage-D5-10: Disruptive Technologies and Innovative Concepts for Energy Saving Onboard of long-distance ships (ZEWTP Partnership)	18/12/2025 - 14/04/2026 18/12/2025 - 08/10/2026	RIA	4-5	15 M€	5 M€	Oui	non

Résultats

- Réduction de la **consommation d'énergie d'au moins 25%** par rapport à 2008 via l'intégration de technologies en rupture et de concepts innovants.
- Mise en place de méthode pour prouver les économies d'énergies
- Évolutivité et reproductibilité des technologies à différents types de navires, profils opérationnels et de routes maritimes.
- Evaluation de la viabilité économique et l'impact environnemental des solutions.
- Définition des impacts sur la sécurité, les aspects opérationnels et les enjeux de compétences pour l'adoption de ce type de technologie.
- Considération des solutions IA et jumeaux numériques pour l'optimisation et la gestion de l'énergie. Les améliorations liées à ces aspects ne seront pas prises en compte dans les objectifs de 25% demandés

Activités :

- Développement et démonstration jusqu'à TRL 4-5 de nouvelles technologies à haut risque et à haut rendement
- Développement de divers concepts de navires, réalisation d'études de réplification pour différents scénarios
- Développement de méthodologies mesurant l'impact de l'efficacité énergétique et GES
- Considéré et étudier les aspects : IA, viabilité économique, sécurité, impacts environnementaux etc (en lien avec les objectifs ci-dessus).
- Elaborer une feuille de route du développement technologique + analyser la rentabilité, pour assurer la durabilité du projet.
- Evaluer les implications sur la sécurité, l'environnement, les risques opérationnels liés aux navires, ports, et autres infrastructures

Destination 5 : Waterborne Transport

Topics	Ouverture / Clôture	Type d'actions	TRL de sortie	Budgets	Contribution	Lump sum	Societal Readiness Pilot
HORIZON-CL5-2026-05-D5-11: Ports of the future (ZEWT Partnership)	18/12/2025 - 14/04/2026	IA	8	21 M€	10.5 M€	non	non

Résultats

- Assurer que les stratégies numériques et de développement durables sont applicables et répliquables pour les ports de petite et moyenne taille
- Via ces stratégies, renforcer la compétitivité, la résilience climatique, la prise en compte de la biodiversité et la sécurité des opérations portuaires.
- Via ces stratégies, réduire les émissions de GES et de polluants des ports et des navires à quais, cela pour les ports à travers toute l'EU.
- Ces stratégies doivent également traiter les sujets de santé publiques dans les zones portuaires
- Contribuer aux objectifs de EU Port Strategy.

Activités :

- Identifier et déployer des technologies matures dans les ports de petite et moyenne taille à travers l'UE.
- Développer des stratégies durables et digitales alignées avec l'EU Port Strategy.
- Concevoir et démontrer des systèmes et des réseaux énergétiques intelligents pour les opérations portuaires.
- Développer des stratégies de résilience climatique pour les infrastructures portuaires.
- Améliorer les systèmes VTMIS et les systèmes communautaires portuaires pour l'automatisation et l'efficacité.
- Appliquer les normes numériques pour la surveillance et la déclaration des émissions.
- Aborder la cybersécurité dans les solutions portuaires numériques.
- Explorer les besoins en main-d'œuvre et en formation pour des opérations portuaires résilientes et sans émissions.
- Élaborer des feuilles de route en matière de R&I alignées sur les objectifs de 2035 et 2050.
- Faire la démonstration de solutions dans au moins six ports RTE-T (cinq maritimes et un intérieur), en veillant à l'équilibre géographique.
- Évaluer les implications financières des solutions proposées et identifier les stratégies et outils possibles pour le financement, ainsi que les modèles économiques envisageables.

Destination 5 : Waterborne Transport

Topics	Ouverture / Clôture	Type d'actions	TRL de sortie	Budgets	Contribution	Lump sum	Societal Readiness Pilot
HORIZON-CL5-2026-05-D5-12: Shipyards of the future (ZEWT Partnership)	18/12/2025 - 14/04/2026	IA	8	21 M€	10.5 M€	Oui	non

Résultats

- Renforcer les chaînes de valeur et la compétitivité de la construction navale dans l'UE.
- Améliorer les processus de fabrication dans les chantiers navals de petite et moyenne taille.
- Faciliter la modernisation et l'intégration des technologies de réduction des émissions.
- Renforcer la capacité des chantiers navals à construire et à moderniser des navires zéro émission.

Activités :

- Déployer des technologies innovantes dans les chantiers navals européens de taille petite et moyenne
- Considérer tous les aspects du processus de construction (technologiques, commerciaux et organisationnels), incluant l'automatisation, la digitalisation avancée, les innovations en retrofit + maintenance prédictive, et l'économie circulaire.
- Assurer l'intégration avec l'infrastructure, les outils et équipements existants des chantiers navals
- Explorer des méthodes avancées de collaboration digitale, incluant la cybersécurité, pour améliorer les synergies dans les chaînes de valeur.
- Tester les technologies dans au moins 3 chantiers navals de l'UE/EEE.
- Développer des stratégies respectueuses de la biodiversité, intégrant des solutions basées sur la nature et promouvant la circularité et la durabilité des processus.
- Présenter une stratégie de développement des compétences en collaboration avec les partenaires sociaux et la société civile.
- Développer des plans d'affaires et stratégies de déploiement, identifier des groupes cibles et établir une stratégie claire de diffusion des résultats aux utilisateurs finaux.

Destination 5 : Waterborne Transport

Topics	Ouverture / Clôture	Type d'actions	TRL de sortie	Budgets	Contribution	Lump sum	Societal Readiness Pilot
HORIZON-CL5-2026-05-D5-13: Safety of renewable low and zero-carbon waterborne fuels in port areas: risk assessment, regulatory framework, and guidelines for safe bunkering, handling and storage (ZEWTP Partnership)	18/12/2025 – 14/04/2026	CSA	/	2 M€	2 M€	Oui	non

Résultats

- Evaluation complète des risques liés à l'introduction de carburants 0 carbone dans les zones portuaires.
- Recueillir et améliorer les connaissances sur les risques liés aux nouveaux carburants alternatifs.
- Faire un examen des règlements et des normes. Proposer des recommandations de mises à jour, d'harmonisations.
- Définir les améliorations opérationnelles nécessaires pour la sécurité du stockage, de la manipulation et d'avitaillement de ces nouveaux carburants
- Développer une stratégie pour développer les compétences des marins, opérateurs portuaires etc,

Activités :

- Examiner les risques liés à la manutention des carburants renouvelables dans les ports maritimes et intérieurs.
- Analyser les lacunes dans les réglementations et normes européennes et nationales.
- Identifier les risques pour la sécurité non pris en compte à l'aide des méthodologies HAZID et QRA.
- Élaborer des lignes directrices en matière de sécurité opérationnelle par type de carburant et type de port.
- Définir des critères standard d'évaluation des risques pour la planification portuaire.
- Proposer des modules de formation et des parcours de certification pour les travailleurs portuaires.
- Collaborer avec les parties prenantes concernées, y compris les autorités portuaires, les exploitants de terminaux, les compagnies maritimes et les organismes de réglementation, afin de garantir le caractère pratique et l'efficacité des lignes directrices et recommandations élaborées.

Destination 5 > Sous-destination 3 : Waterborne Transport

Topics	Ouverture / Clôture	Type d'actions	TRL de sortie	Budgets	Contribution	Lump sum	Societal Readiness Pilot
HORIZON-CL5-2027-03-D5-14: Onboard renewable energy solutions and energy saving measures to reduce the fuel consumption of ships by at least 55% (ZEWT Partnership)	15/12/2026 – 14/04/2027	IA	8	6.5M€	6.5 M€	Oui	non

Résultats

- Démonstration à grande échelle de **combinaison de solutions** permettant de réaliser **>55% d'économies d'énergies**
- Développer des méthodologies pour estimer les économies d'énergie individuelles et combinées.
- Adapter les solutions numériques vers des interfaces standardisés pour une intégration simple et des optimisations data-centrées
- Faciliter le retrofit des sources d'énergie 0 carbone et des mesures de réductions énergétiques.
- Traiter les risques liés à la cybersécurité dans les systèmes à forte intensité de données.
- Traiter les compromis possibles avec la pollution de l'air et de l'eau (taux de Nox plus haut, rejet d'ammoniac etc)
- Garantir la sécurité, la compatibilité opérationnelle avec les navires, ports, etc, et gérer le besoin de formations.
- Renforcer la confiance des marchés dans l'intégrations de ces technologies.

Activités :

- Démonstration à grande échelle offrant des économies d'énergie combinées de 55 %, sur new build ou retrofit.
- Méthodologie d'évaluation des économies d'énergie / émissions de GES / polluants de chaque techno, + économies
- Cadre global pour une conception facilitant le déploiement et la normalisation pour différents navires (dont le retrofit).
- Maitriser les risques en termes d'intégrité des données et de cybersécurité. Capitaliser sur les solutions d'optimisations numériques existantes.
- Évaluation des avantages environnementaux + coût-efficacité avec d'autres mesures
- Être attentif aux conséquences sécuritaires et opérationnelles liés à la combinaison de ces nouvelles solutions
- Faciliter la coopération entre les acteurs portuaires, marins et de secours côtiers, pour promouvoir une réponse sécuritaire commune.

Destination 5 > Sous-destination 3 : Waterborne Transport

Topics	Ouverture / Clôture	Type d'actions	TRL de sortie	Budgets	Contribution	Lump sum	Societal Readiness Pilot
HORIZON-CL5-2027-03-D5-15: Prospective evaluation of nuclear power potential for shipping (ZEWTP Partnership)	15/12/2026 – 14/04/2027	CSA	/	2M€	2 M€	Oui	non

Résultats & Activités :

- Évaluer la faisabilité technique des SMR et d'autres technologies nucléaires pour une utilisation maritime
- Évaluer l'intégration avec la conception et le cycle de vie des navires (de la construction au démantèlement)
- Réaliser une analyse coûts-avantages par rapport à d'autres options à faible ou zéro émission de carbone
- Identifier les besoins en infrastructures et les lacunes réglementaires (par exemple, SOLAS, AIEA)
- Élaborer des protocoles de sécurité, des mesures de cybersécurité et des plans d'intervention d'urgence
- Évaluer les impacts environnementaux, y compris la gestion des déchets et la responsabilité
- Proposer des stratégies de formation et de certification pour les opérations nucléaires maritimes
- Impliquer les parties prenantes (industrie, régulateurs, ONG, AIEA, OMI) pour une analyse complète

Destination 5 > Sous-destination 3 : Waterborne Transport

Topics	Ouverture / Clôture	Type d'actions	TRL de sortie	Budgets	Contribution	Lump sum	Societal Readiness Pilot
HORIZON-CL5-2027-03-D5-16: Autonomous vessels in short sea shipping and inland waterways	15/12/2026 – 14/04/2027	IA	7	15M€	7.5 M€	Oui	non

Résultats

- Démonstration d'un navire automatisé sans équipage, contrôlé à distance (degré 3).
- Concepts pour un navire entièrement autonome où le système d'exploitation du navire est capable de prendre des décisions et de déterminer les actions par lui-même (degré 4).
- Renforcer la confiance des marchés dans la navigation à distance/autonome, notamment pour les segments qui risquent de rencontrer des problèmes de main d'œuvre dans les décennies à venir.
- Contribution aux différentes stratégies européennes (Port, Industrial Waterborne, AI, etc)

Activités :

- Faire une démonstration sur 2 navires contrôlés à distance, sans marin. Au moins un des 2 doit être un navire courtes distances
- Faire une démonstration de 2 navires 100% autonome, et au moins un navire pour voies navigables intérieures.
- Traiter les problématiques d'amarrage, d'escale, de chargement offshore, d'écluses, de maintenance prédictives etc
- Traiter les goulots d'étranglement potentiels (qualité des données, infrastructures manquantes etc)
- Répondre aux besoins de normalisations / garanties possibles pour l'intégrité des données / cybersécurité.
- Intégrer les processus juridiques en cours à l'OMI liés à la MASS
- Cartographier les besoins en infrastructures pour un déploiement étendu des opérations automatisées des navires.
- Gérer : la sécurité, l'acceptation par le public, les opérateurs portuaires et maritimes, l'empreinte carbone des données.
- Améliorer les résultats de projets passés et en cours

Destination 5 > Sous-destination 3 : Waterborne Transport

Topics	Ouverture / Clôture	Type d'actions	TRL de sortie	Budgets	Contribution	Lump sum	Societal Readiness Pilot
HORIZON-CL5-2027-03-D5-17: Innovative Solutions for mitigating the environmental impact of waterborne transport in marine and aquatic Ecosystems (ZEWTP Partnership)	15/12/2026 - 14/04/2027	RIA	5	14M€	7 M€	Oui	non

Résultats

- Evaluer, prévoir et contrôler l'impact environnemental du transport maritime sur les écosystèmes marins et aquatiques afin d'éliminer autant que possible les impacts négatifs associés.
- Obtenir une compréhension globale des impacts environnementaux liés à l'utilisation de nouveaux fiouls sur les écosystèmes
- Amélioration de la prévention et de la mitigation de la pollution dans les ports, les fleuves, la mer, afin de réduire le risque d'accident.
- Contributions à la réalisation des objectifs environnementaux de l'Union européenne

Activités :

- Évaluer et prévoir les impacts environnementaux des carburants et technologies renouvelables. Accompagné idéalement de tests liés aux déversements/fuites de fioul.
- Développer et démontrer des systèmes de gestions des fuites.
- Modéliser des scénarios de pollution à partir de différents types de navires et de services.
- Démontrer des technologies d'atténuation TRL 5 dans des conditions réelles.
- Identifier les besoins en formation pour les interventions d'urgence et la manipulation des carburants.
- Renforcer l'engagement des parties prenantes (associations, industriels, universitaires). Pour favoriser notamment la mise en place de bonnes pratiques
- Contribuer aux stratégies de l'UE telles que la stratégie de résilience hydrique et le pacte européen pour les océans

Destination 5 > Sous-destination 3 : Waterborne Transport

Topics	Ouverture / Clôture	Type d'actions	TRL de sortie	Budgets	Contribution	Lump sum	Societal Readiness Pilot
HORIZON-CL5-2027-03-D5-18: Enhanced electric operation and battery durability (ZEWT Partnership)	15/12/2026 – 14/04/2027	IA	8	20M€	10 M€	non	non

Résultats

- Démontrer l'autonomie des navires électriques sur au moins 150 mn (ou 277,8 km pour le fluvial)
- Augmenter la puissance de propulsion maximale au-delà de 5 MW
- Améliorer la durabilité des batteries et les performances des cycles de charge
- Identifier des cas d'utilisation business viables pour le transport maritime électrique. Développer des solutions pour différents profils opérationnels.
- Améliorer la sécurité des batteries et la gestion de leur cycle de vie
- Gérer les dégradations et pannes

Activités :

- Démonstration échelle 1 des innovations sur des navires entre 400 et 6500 GT (ou 86-135m pour le fluvial).
- Identifier les profils opérationnels nécessitant une puissance énergétique élevée et modéliser les besoins énergétiques.
- Intégrer des systèmes à haut rendement énergétique (par exemple, réseaux CA-CC, gestion thermique).
- Mettre en œuvre une gestion adaptative de l'énergie pour la propulsion, les charges hôtelières et les batteries.
- Développer des systèmes intelligents de gestion des batteries pour prolonger leur durée de vie et améliorer leur efficacité.
- Concevoir des solutions de recharge rapide en cours de route et en mer ou de réapprovisionnement des batteries.
- Encourager la conception et la modernisation modulaires des navires. Présenter idéalement des démonstrations de retrofits
- Élaborer des protocoles d'évaluation de la sécurité conformes aux lignes directrices de l'AESM et du CESNI.
- Fournir des analyses de rentabilité et des feuilles de route pour la reproduction et l'adoption par le marché.
- Collaborer avec les prestataires de formation pour élaborer des programmes d'études sur la gestion des batteries.

Destination 5 > Sous-destination 4

Transport-related health and environment

Destination 5 > Sous-destination 4 : Transport-related health and environment

Topics	Ouverture / Clôture	Type d'actions	TRL de sortie	Budgets	Contribution	Lump sum	Societal Readiness Pilot
HORIZON-CL5-2026-06-Two-Stage-D5-19: Non-exhaust emissions in road and railway transport	18/12/2025 – 14/04/2026 18/12/2025 – 08/10/2026	RIA	5-6	7,5M€	3,5 – 4 M€	non	non

Résultats

- Développer des méthodes et des outils pour mesurer et simuler les émissions non liées à l'échappement (NEEs)
- Estimer les impacts sanitaires et environnementaux des NEEs, en particulier les microplastiques
- Améliorer les facteurs d'émission pour les inventaires et les projections
- Proposer des stratégies d'atténuation et évaluer leur rentabilité

Activités

- Développer des outils pour la séparation des sources et l'attribution des émissions non échappées (NEEs)(par exemple : freinage, usure des pneus, remise en suspension des particules)
- Caractériser la composition chimique et les paramètres influents (par exemple : type de route, style de conduite)
- Améliorer les techniques de mesure des émissions en conditions réelles
- Évaluer le devenir environnemental et les impacts sur la santé des NEEs
- Proposer et tester des systèmes d'atténuation (par exemple : pneus innovants, revêtements routiers)
- Soutenir la normalisation et la réglementation sur la base des résultats
- S'appuyer sur les résultats de projets tels que LEON-T, ULTRAHAS et nPETS

Destination 5 > Sous-destination 4 : Transport-related health and environment

Topics	Ouverture / Clôture	Type d'actions	TRL de sortie	Budgets	Contribution	Lump sum	Societal Readiness Pilot
HORIZON-CL5-2027-03-D5-20: Assessing the effect of airport operations on air quality and noise in nearby communities	15/12/2026-14/04/2027	RIA	5-6	7 M€	3,5 M€ (x2)	oui	non

Résultats (tous)

1. Évaluation de l'impact des opérations aéroportuaires sur la qualité de l'air et les masses d'eau.
2. Amélioration des facteurs d'émission pour les inventaires et les projections des émissions afin d'appuyer les plans de réduction des émissions.
3. Recommandations pour améliorer la certification et les tests de mesure
4. Méthodologie d'évaluation des impacts sur la santé des polluants et du bruit mesurés

Activités

- Réaliser des mesures en temps réel et en conditions réelles des émissions de polluants (échappement et non-échappement) et du bruit, couvrant les opérations au sol, le décollage, l'atterrissage et la croisière.
- Différencier les sources d'émissions et identifier les polluants, notamment les NOx, le carbone noir, les particules de pneus et de freins, ainsi que les aérosols organiques secondaires.
- Calibrer les systèmes de mesure et démontrer la reproductibilité des résultats obtenus.
- Réaliser des tests pilotes sur 2 sites
- Analyser les effets sanitaires et environnementaux des émissions, en collectant des données ventilées par genre et en appliquant une analyse intersectionnelle.
- Estimer l'impact des unités de puissance auxiliaire (APU) et des unités de puissance au sol (GPU) sur les émissions des avions à l'arrêt en comparaison avec les opérations conventionnelles.
- Intégrer les enseignements des projets antérieurs tels que AVIATOR, nPETS, TUBE, ANIMA, NEEDED
- Utiliser les données satellitaires de Copernicus et/ou Galileo/EGNOS lorsqu'un projet intègre l'observation de la Terre, le positionnement, la navigation ou la synchronisation temporelle.

4.2

GUIDE DES APPELS **2026 2027** **MOBILITE - DESTINATION 6**

Destination 6 > Sous-destination 1

Connected, Cooperative and Automated Mobility (CCAM)

Destination 6 > Sous-destination 1 : Connected, Cooperative and Automated Mobility (CCAM)



Topics	Ouverture / Clôture	Type d'actions	TRL de sortie	Budgets	Contribution	Lump sum	Societal Readiness Pilot
HORIZON-CL5-2026-10-D6-01 : Flagship-pilot: large-scale demonstrations of CCAM (CCAM Partnership)	04/06/2026 au 08/10/2026	IA	7-8	100M€	100 M€	non	oui

Résultats

- Prendre en compte les facteurs sociaux (genre, âge, origine, revenu) et prioriser l'usage de véhicules écologiques, notamment électriques, pour maximiser les synergies avec la mobilité durable.
- Coordonner les actions avec l'Alliance Européenne ECAVA et sa feuille de route technologique pour la conduite autonome, en lien avec le Plan d'Action Automobile Européen.
- Collaborer avec HORIZON-CL4-2026-04-DATA-01 pour exploiter les fonctions du Telco Edge Cloud dans l'écosystème de mobilité.
- Impliquer tous les acteurs européens (privés, publics, communautaires) dans la chaîne de valeur du transport de personnes et de marchandises, en garantissant innovation, souveraineté et compétitivité.
- Évaluer la transférabilité, adaptabilité et scalabilité de technologies avancées (photonique, IA générative) comme leviers pour étendre les ODDs.
- Mener des campagnes de sensibilisation et des programmes de formation pour renforcer l'acceptabilité sociale et l'adoption du CCAM.
- Vérifier la conformité réglementaire des services démontrés et formuler des recommandations pour garantir leur alignement juridique.
- Documenter les effets réels, impacts et implications à long terme de l'intégration du CCAM dans les systèmes de mobilité.
- Illustrer les bénéfices stratégiques de la coopération véhicule-véhicule et véhicule-infrastructure pour améliorer sécurité, fluidité et efficacité du réseau CCAM.
- Exploiter les données des démonstrations pour identifier les scénarios critiques et les intégrer dans les bases de validation, tout en explorant les opportunités de partage avec les autorités.
- Faciliter l'interopérabilité des systèmes automatisés entre marques, régions et États membres, en cohérence avec le Plan d'Action Automobile et les bancs d'essai transfrontaliers.

Destination 6 > Sous-destination 1 : Connected, Cooperative and Automated Mobility (CCAM)



Topics	Ouverture / Clôture	Type d'actions	TRL de sortie	Budgets	Contribution	Lump sum	Societal Readiness Pilot
HORIZON-CL5-2026-10-D6-01 : Flagship-pilot: large-scale demonstrations of CCAM (CCAM Partnership)	04/06/2026 au 08/10/2026	IA	7-8	100M€	100 M€	non	oui

Activités

- Organiser des démonstrations à grande échelle de systèmes CCAM (Cooperative, Connected and Automated Mobility) inclusifs et orientés utilisateur, sur plusieurs sites pendant au moins 12 mois, en s'appuyant sur les niveaux SAE 2 pour évoluer vers SAE 3 et 4.
- Valider les technologies facilitant l'extension des domaines opérationnels (ODDs) et améliorant la perception en conditions difficiles, en évaluant leur fiabilité, sécurité et maturité dans des démonstrations réelles.
- Identifier les besoins technologiques et sociétaux restants pour accélérer le déploiement, en impliquant les utilisateurs dans un processus de co-création aligné sur les attentes concrètes.
- Formuler des recommandations réglementaires pour faciliter l'introduction des véhicules automatisés (AVs) en Europe, en collaboration avec les instances politiques et réglementaires.
- Définir des modèles économiques viables pour chaque cas d'usage, assurant la pérennité post-pilote via des financements privés ou publics, avec des mécanismes de transférabilité vers d'autres territoires.

Démonstrations attendues:

- Démontrer des solutions de mobilité individuelle dans des environnements mixtes (urbain, périurbain, autoroute, rural), en intégrant véhicules automatisés et conventionnels, avec validation de technologies avancées (IA, V2X, cybersécurité, positionnement précis).
- Valider des services de mobilité partagée et de transport public dans les zones urbaines, régionales et rurales, pour des trajets porte-à-porte sûrs, accessibles, équitables et durables, incluant hubs de mobilité, en renforçant les modèles économiques des opérateurs.
- Tester des cas d'usage réalistes pour le transport de fret entre hubs, corridors et zones logistiques (aéroports, ports, transbordements, opérations transfrontalières), en intégrant les opérateurs logistiques, flottes et terminaux, et en connectant les opérations confinées aux corridors TEN-T.

Destination 6 > Sous-destination 1 : Connected, Cooperative and Automated Mobility (CCAM)



Topics	Ouverture / Clôture	Type d'actions	TRL de sortie	Budgets	Contribution	Lump sum	Societa Readiness Pilot
HORIZON-CL5-2026-10-D6-02 : Geopolitical competition and socioeconomic resilience in CCAM: an innovation and policy roadmap for EU leadership (CCAM Partnership)	04/06/2026 au 08/10/2026	RIA	5-6	4 M€	4 M€	oui	oui

Résultats

- Évaluer la position stratégique de l'Europe dans la compétition mondiale CCAM en identifiant vulnérabilités, dépendances et opportunités via des outils d'analyse avancés basés sur l'IA.
- Élaborer des scénarios prospectifs participatifs définissant les trajectoires stratégiques de l'Europe dans le paysage géopolitique, technologique et économique du CCAM.
- Quantifier les impacts socioéconomiques des trajectoires de déploiement CCAM à l'échelle nationale et transnationale.
- Définir des modèles de gouvernance et stratégies robustes pour renforcer la résilience économique et le positionnement de l'Europe dans le CCAM.
- Assurer la coordination étroite avec l'Alliance européenne des véhicules connectés et autonomes (ECAVA), notamment la feuille de route sur la conduite autonome.

Activités

- Réaliser une analyse géopolitique et économique approfondie du CCAM pour identifier les vulnérabilités, dépendances et opportunités stratégiques de l'Europe.
- Développer des scénarios prospectifs participatifs pour explorer les évolutions mondiales et définir des trajectoires de transition vers des futurs européens compétitifs.
- Analyser les impacts socioéconomiques des trajectoires CCAM sur la croissance, l'emploi et l'équité sociale à l'aide de modèles intégrés transport-économie.
- Formuler des recommandations politiques, modèles de gouvernance et stratégies d'entreprise robustes pour renforcer la résilience et le leadership européen dans le CCAM.

Destination 6 > Sous-destination 1 : Connected, Cooperative and Automated Mobility (CCAM)

Topics	Ouverture / Clôture	Type d'actions	TRL de sortie	Budgets	Contribution	Lump sum	Societal Readiness Pilot
HORIZON-CL5-2026-10-D6-03 : Generative AI for smarter CCAM: enhancing perception, decision-making, and validation (CCAM Partnership)	04/06/2026 au 08/10/2026	RIA	5-6	14 M€	7 M€ x 2	oui	non

Résultats

- Intégrer des systèmes de perception avancés, fiables et sobres en énergie exploitant les capacités de l'IA générative (GenAI) pour améliorer la conscience situationnelle et la prise de décision sécurisée.
- Renforcer la sécurité des usagers vulnérables grâce à une perception plus robuste et une meilleure anticipation des comportements et intentions.
- Accroître la robustesse des systèmes CCAM via des scénarios critiques générés par GenAI pour enrichir les bases de tests et validations existantes.
- Exploiter les ressources de calcul distribuées (edge, embarqué, infrastructure, back-office) pour améliorer la réactivité et la sécurité des systèmes tout en évaluant les limites de GenAI.
- Développer des outils et des approches harmonisées pour intégrer GenAI dans le développement, la formation, la validation des technologies de mobilité et les applications systémiques comme la gestion du trafic.

Activités

- Concevoir des outils pour la perception environnementale et la prise de décision robuste sur l'ensemble des couches (edge, embarqué, infrastructure, back-office), en s'appuyant sur GenAI pour améliorer la planification de trajectoire et la sécurité des VRU.
- Générer des scénarios d'interaction entre véhicules CCAM et autres usagers via GenAI pour enrichir les bases de validation, en tenant compte des différences culturelles et des variabilités d'infrastructure.
- Intégrer les technologies GenAI dans les processus existants de développement, formation et validation, en définissant des lignes directrices pour une utilisation équitable, transparente et responsable.
- Favoriser la collaboration avec l'initiative européenne Software-Defined Vehicle (SDV) en réutilisant et en enrichissant les interfaces et briques technologiques existantes.

Destination 6 > Sous-destination 1 : Connected, Cooperative and Automated Mobility (CCAM)



Topics	Ouverture / Clôture	Type d'actions	TRL de sortie	Budgets	Contribution	Lump sum	Societal Readiness Pilot
HORIZON-CL5-2026-10-D6-04 : Holistic solutions for CCAM integration in critical scenarios (CCAM Partnership)	03/06/2027 au 07/10/2027	RIA	5-6	6 M€	6 M€	oui	oui

Résultats

- Constituer une base structurée de cas d'usage critiques et de scénarios issus de projets de recherche antérieurs.
- Analyser les parties prenantes affectées par les situations critiques et leur capacité à influencer ou résoudre ces cas via leurs compétences.
- Fournir des services d'interprétation holistique en temps réel adaptés aux besoins des usagers, opérateurs et fournisseurs, en intégrant les composants technologiques dans une logique système-de-systèmes.
- Déployer une architecture locale de désamorçage CCAM capable de détecter et résoudre les cas limites via des technologies actives/passives ou des opérations à distance, en tenant compte des infrastructures disponibles et des normes techniques.
- Établir des méthodes de travail et harmoniser les interfaces avec les autorités routières, opérateurs et services d'urgence pour intégrer des outils d'aide à la décision dans les plateformes de mobilité et systèmes de contrôle.
- Améliorer l'acceptabilité utilisateur par des solutions CCAM holistiques répondant aux besoins individuels en matière de confiance, sécurité et fiabilité.

Activités

- Élaborer une liste structurée de scénarios critiques, des entités impactées, des rôles des parties prenantes et des contre-mesures CCAM optimales.
- Développer et tester des outils pour détecter les situations critiques, en s'appuyant sur les travaux de perception environnementale du D6-02.
- Concevoir et tester des solutions CCAM de réponse aux cas critiques, intégrant l'IA et les infrastructures numériques, en cohérence avec les outils de décision du D6-02 et les protocoles d'urgence européens.
- Valider les solutions en mesurant la réduction des risques et impacts négatifs, via simulation et intégration dans des environnements pertinents (TRL 5), en vue de futures démonstrations CCAM.

Destination 6 > Sous-destination 1 : Connected, Cooperative and Automated Mobility (CCAM)

Topics	Ouverture / Clôture	Type d'actions	TRL de sortie	Budgets	Contribution	Lump sum	Societal Readiness Pilot
HORIZON-CL5-2026-10-D6-05 : European CCAM knowledge hub and tools for safe and scalable deployment (CCAM Partnership).	03/06/2027 au 07/10/2027	CSA	/	4 M€	4 M€	oui	non

Résultats

- Étendre la base de connaissances européenne avec des outils pratiques pour le déploiement sécurisé du CCAM, incluant des plans d'exploitation et de pérennisation.
- Renforcer les échanges et coopérations entre les parties prenantes CCAM en Europe et au-delà sur les sujets de R&I et de déploiement.
- Intensifier la coordination entre États membres et pays associés, notamment en lien avec un éventuel IPCEI CCAM mentionné dans le plan d'action automobile.
- Accélérer l'adoption de procédures d'évaluation de sécurité issues des projets de validation en cours, en respectant les spécificités réglementaires nationales.
- Mettre en place une plateforme sécurisée d'échange d'applications pour faciliter l'obtention de permis d'essais sur routes ouvertes.
- Déployer une base de données fédérée de scénarios à l'échelle européenne, connectée aux bases d'accidents approfondies.

Activités

- Enrichir la base de connaissances européenne avec des outils pratiques pour le déploiement sécurisé du CCAM, en intégrant un plan de durabilité à long terme.
- Stimuler les échanges entre parties prenantes européennes et internationales via des événements de haut niveau et une coordination avec des initiatives majeures comme un IPCEI.
- Développer et mettre en œuvre des procédures d'évaluation de sécurité et un cadre sécurisé pour l'échange d'applications de tests sur routes ouvertes, en tenant compte des réglementations nationales.
- Soutenir la création de bases de données fédérées de scénarios, connectées aux bases européennes d'accidents détaillés.

Destination 6 > Sous-destination 2

Multimodal transport, infrastructure and logistics

Destination 6 > Sous-destination 2 : Multimodal transport, infrastructure and logistics

Topics	Ouverture / Clôture	Type d'actions	TRL de sortie	Budgets	Contribution	Lump sum	Societal Readiness Pilot
HORIZON-CL5-2026-10-D6-06: Increasing competitiveness and resilience of multimodal freight transport and logistics for competitive supply chains	04/06/2026 - 08/10/2026	IA	7-8	21 M€	7 M€	oui	non

Résultats

- Démonstrations d'outils et de solutions pour renforcer la compétitivité des réseaux intermodaux européens, en garantissant la durabilité, la résilience et l'augmentation de la capacité de transport de marchandises;
- Les solutions offrent une visibilité en temps réel des services intermodaux, du rendement et de l'état du réseau, pour une meilleure planification et adoption du transport intermodal par les expéditeurs;
- L'intégration des données ferroviaires/autres modes et intermodales dans les systèmes logistiques, et de solutions synchronodales, pour un transport multimodal plus agile, flexible et réactif.

Activités

- Développer des outils et des solutions intégrés dans les plateformes et solutions actuelles (utilisant également, par exemple, l'IA, l'IoT) pour se connecter aux informations intermodales
- Elaborer des solutions et des outils pour aider les transitaires et les opérateurs intermodaux à répondre aux demandes des expéditeurs en matière de fourniture et de partage d'informations.
- Définir un ou plusieurs modèles commerciaux collaboratifs pour le transport intermodal pour les flux intra-européens entre 500 et 1000 km.
- Valider et démontrer les solutions et concepts proposés dans 2 cas pilotes.

Destination 6 > Sous-destination 2 : Multimodal transport, infrastructure and logistics

Topics	Ouverture / Clôture	Type d'actions	TRL de sortie	Budgets	Contribution	Lump sum	Societal Readiness Pilot
HORIZON-CL5-2026-10-D6-07: Supporting sustainable and smart urban mobility in Europe (CIVITAS)	04/06/2026 - 08/10/2026	CSA	/	4 M€	4 M€	oui	non

Résultats

- Accélérer le déploiement de solutions innovantes pour la mobilité urbaine à travers des initiatives CIVITAS.
- Renforcer l'écosystème européen d'innovation en mobilité urbaine
- Doter les villes des connaissances et compétences nécessaires pour une mobilité intelligente et durable
- Maintenir et développer une communauté dynamique d'acteurs de la mobilité urbaine

Activités

- Collecter et diffuser les résultats des projets de mobilité urbaine aux niveaux européen et national
- Soutenir la réplication et le renforcement des capacités dans les villes
- Mobiliser les parties prenantes à tous les niveaux de gouvernance et dans tous les secteurs
- Faciliter les réseaux éducatifs et jeunesse, et de CIVITAS (les CIVINETs)
- Organiser le Forum CIVITAS et les Journées de la mobilité urbaine
- Soutenir le Forum d'échange des élus CIVITAS
- Promouvoir la collaboration entre les villes, les autorités de transport public, l'industrie, les PME et les start-ups
- Étendre le réseau CIVITAS

Destination 6 > Sous-destination 2 : Multimodal transport, infrastructure and logistics



Topics	Ouverture / Clôture	Type d'actions	TRL de sortie	Budgets	Contribution	Lump sum	Societal Readiness Pilot
HORIZON-CL5-2027-06-D6-08: Enhancing Mobility for All: affordable, reliable, and accessible multimodal transport for inclusive rural and urban connectivity – Societal Readiness pilot	03/06/2027 – 07/10/2027	IA	7-8	21 M€	7 M€	oui	oui

Résultats

- Développer des stratégies et des bonnes pratiques pour réduire la précarité en matière de transport urbain et rural
- Expérimenter des solutions multimodales intégrées pour améliorer la connectivité entre zones rurales et urbaines et supprimer les discontinuités
- Analyser les besoins et les motivations des usagers pour favoriser des changements de comportement vers une mobilité et des modes de vie plus sains, plus sûrs et plus durables, notamment pour les populations

Activités

- S'appuyer sur les projets et études financés par l'UE (ex. : SMARTA-NET, HiReach)
- Étudier la demande de mobilité et les obstacles dans les régions mal desservies
- Développer des solutions multimodales durables pour la connectivité du premier et du dernier kilomètre
- Cibler les groupes à faibles revenus et vulnérables pour réduire la dépendance forcée à la voiture
- Réaliser à minima 4 démonstrations pilotes dans au moins 4 régions européennes diverses
- Garantir des projets pilotes portés par les communautés avec l'implication des autorités locales
- Proposer des plans de mise en œuvre et des feuilles de route pour le passage à l'échelle
- Mobiliser les parties prenantes via le Réseau européen de mobilité rurale (ERMN)
- Appliquer des approches interdisciplinaires et en sciences humaines et sociales (SSH) pour garantir l'inclusivité et l'impact sociétal
- En cas d'utilisation de service de géolocalisation satellite, Copernicus et/ou Galileo/EGNOS devront être utilisés.

Destination 6 > Sous-destination 3

Safety and resilience

Destination 6 > Sous-destination 3 : Safety and resilience

Topics	Ouverture / Clôture	Type d'actions	TRL de sortie	Budgets	Contribution	Lump sum	Societal Readiness Pilot
HORIZON-CL5-2026-10-D6-09: Road Safety and resilience of rural areas	04/06/2026 - 08/10/2026	IA	6-7	12M€	6 M€	oui	non

Résultats

- Implémentation de la méthode NWRSA* pour les routes rurales secondaires
- Mise en place de stratégies, mécanismes, mesures pour
 - ✓ augmenter la conscience des risques et favoriser les comportements sécuritaires
 - ✓ Prévenir les blessures graves et victimes (via guidelines, politiques publiques)
- Application SIG pour assister les collectivités et autorités à identifier et cartographier les impacts des phénomènes météorologiques extrêmes et autres désastres

Activités

- Pour des routes secondaires ou primaires rurales
 - Démontrer l'applicabilité de NWRSA, identifier les lacunes et proposer des méthodes pour exploiter les données disponibles et réduire l'accidentalité
 - Développer les mesures et stratégies pour réduire le nombre de victimes et blessés avec un focus sur les lieux à hauts risques, améliorer le comportement des utilisateurs
 - Développer les outils de connaissances des risques climatiques

NWRSA : Network-wide road safety assessment, méthode introduite par la directive Road Infra. Safety Management (RISM) pour évaluer la sécurité des routes en se basant sur l'évaluation des accidents + des mesures de sécurité existantes.

Mots-clés notables : société vieillissante (acuité réduite), indispensabilité du véhicule en milieu rural, augmentation du risque climatique, délinquants multiples

Destination 6 > Sous-destination 3 : Safety and resilience

Topics	Ouverture / Clôture	Type d'actions	TRL de sortie	Budgets	Contribution	Lump sum	Societal Readiness Pilot
HORIZON-CL5-2026-10-D6-10: Enhanced resilience in multimodal passenger transport through digital technologies and generative and discriminative AI	04/06/2026 - 08/10/2026	IA	6-7	10 M€	5 M€	oui	non

Résultats

- Développer des systèmes réactifs basés sur les données en temps réel pour gérer les perturbations dans le transport de passagers
- Appliquer l'IA générative pour la maintenance prédictive et l'anticipation des perturbations
- Fournir des outils et des formations aux opérateurs pour gérer les situations critiques
- Réduire les retards des passagers à l'échelle des corridors lors des perturbations planifiées et améliorer le temps de déploiement d'un plan de réponses.

Activités

- Mettre en œuvre des technologies numériques (ex. : jumeaux numériques, big data, IA) pour renforcer la résilience
- Utiliser l'analyse en temps réel pour anticiper et gérer les perturbations
- Intégrer des données multisources pour aider à la prise de décision
- Générer des bibliothèques de scénarios et suivre l'exécution des plans de réponse
- Impliquer les autorités et opérateurs de transport dans la co-conception des solutions
- Réaliser des évaluations de sécurité et de sûreté des systèmes décisionnels basés sur l'IA
- Démontrer les solutions dans au moins trois corridors de transport multimodal situés dans différents États membres de l'UE
- Inclure au moins trois modes de transport par cas d'usage (ex. : bus, tram, train, ferry, mobilité partagée)

Destination 6 > Sous-destination 3 : Safety and resilience

Topics	Ouverture / Clôture	Type d'actions	TRL de sortie	Budgets	Contribution	Lump sum	Societal Readiness Pilot
HORIZON-CL5-2027-06-D6-11: Enhancing Resilience and Accuracy in Positioning, Navigation, and Timing (PNT) Systems and e-conspicuity solutions	03/06/2027 – 07/10/2027	IA	6-7	5 M€	5 M€	oui	non

Résultats (tous)

1. Systèmes PNT haute précision utilisant la 5G et le traitement du signal par IA comme alternatives au GNSS**, avec mesures cryptographiques post-quantiques pour renforcer la résilience.
2. Solutions de navigation intégrées avec capteurs IoT pour une redondance accrue.
3. Normes définies pour les réseaux mobiles en matière d'e-conspicuité et de prévention des collisions.
4. Compréhension claire des défis réglementaires et juridiques liés au déploiement des systèmes PNT.

Activités

- Cibler les solutions de navigation et de communication pour l'aviation: drones et aéronefs habités
- Développer des solutions PNT intégrant les réseaux 5G et le traitement du signal par IA.
- Concevoir des systèmes combinant capteurs IoT, signaux de communication et traitement avancé pour assurer une navigation redondante et robuste, notamment à basse altitude.
- Définir les exigences de performance des réseaux mobiles pour l'e-conspicuité et évaluer leur capacité à prévenir les collisions entre drones et aéronefs habités.
- Analyser les aspects juridiques et réglementaires liés au déploiement des systèmes PNT (confidentialité, coopération internationale et harmonisation des cadres réglementaires).
- Utiliser les données satellitaires de Copernicus et/ou Galileo/EGNOS lorsqu'un projet intègre l'observation de la Terre, le positionnement, la navigation ou la synchronisation temporelle

Note: Les entités contrôlées par la Chine ne sont pas éligibles

*PNT : Position, Navigation and Timing

**GNSS: Global Navigation Satellite Systems

Destination 6 > Sous-destination 4

Cross cutting

Destination 6 > Sous-destination 4 : Cross cutting

Topics	Ouverture / Clôture	Type d'actions	TRL de sortie	Budgets	Contribution	Lump sum	Societal Readiness Pilot
HORIZON-CL5-2027-06-D6-12: Support for dissemination events in the field of Transport Research	03/06/2027 - 07/10/2027	CSA	-	1,6 M€	1,6 M€	oui	non

Résultats

- Valorisation scientifique : Publication des travaux dans des revues reconnues pour renforcer la crédibilité académique.
- Impact stratégique : Meilleure visibilité du secteur des transports et de la politique européenne auprès des décideurs.
- Collaboration renforcée : Création de passerelles efficaces entre chercheurs, industriels et politiques pour accélérer l'innovation.
- Promotion de l'excellence : Organisation de prix et concours pour stimuler l'intérêt, reconnaître les talents et attirer de nouveaux chercheurs.

Activités

- Préparation stratégique de la TRA (Transport Research Arena conference) 2030 : Organisation d'un événement majeur réunissant les acteurs du transport pour débattre des enjeux européens et mondiaux.
- Vision prospective et multisectorielle : Focus sur les avancées technologiques dans tous les modes de transport, avec une approche interdisciplinaire et orientée vers l'avenir.
- Participation inclusive : Promotion d'une représentation équilibrée (jeunes, femmes, diversité géographique) pour enrichir les échanges.
- Coordination européenne renforcée : Collaboration étroite avec les institutions et plateformes européennes pour garantir la cohérence et la continuité de la conférence.

5

INFORMATIONS PRATIQUES ET ACCOMPAGNEMENT

LES SITES DE RÉFÉRENCE

- **Site Horizon Europe (Commission Européenne) :** [Horizon Europe - European Commission](#)
- **Portail des candidatures :** [EU Funding & Tenders Portal](#)
- **Site Horizon Europe (France) :** [Accueil | Horizon-europe.gouv.fr](#)

IDENTIFIER DES PARTENAIRES POUR LES APPELS MOBILITÉ - 1/2

- Réseau et contacts d'affaires en France et en Europe et pays associés
- Participants aux projets déjà financés sur des thématiques proches

<https://cordis.europa.eu/projects/fr> & [Horizon Dashborad](#)

- Les membres des partenariats du domaine Mobilité

Les partenariats sont structurés sous forme d'associations dont les membres sont régulièrement impliqués dans les projets soumis

Destination	Partenariat	Thématiques	Site du partenariat
6	Clean Aviation	Aéronautique propre	https://www.clean-aviation.eu/
6	SESAR 3 (Integrated Air Traffic Management)	Gestion du trafic aérien	https://www.sesarju.eu/
6	Europe's rail	Transport ferroviaire	https://rail-research.europa.eu/
6	Connected, Cooperative and Automated Mobility (CCAM)	Transport routier connecté et automatisé	https://www.ccam.eu/
6	Towards zero-emission road transport (2ZERO)	Transport routier à émissions nulles	https://www.2zeroemission.eu/
6	Zero-emission waterborne transport (ZEWI)	Transport maritime	https://www.waterborne.eu/

- PME : Enterprise Europe Network

<https://een.ec.europa.eu/partnering-opportunities?f%5B0%5D=p%3A4320&f%5B1%5D=p%3A4355>
<https://www.een-france.fr/>

IDENTIFIER DES PARTENAIRES POUR LES APPELS MOBILITÉ - 2/2

- **Cabinets Conseil**

Association française: <https://www.asso-conseils-innovation.org/>
liste qualifiée par domaine dans le cadre du Diag PTI disponible auprès du PCN.

- **PCN Mobilité**

Mises en relation ciblées en liaison avec nos homologues européens
pcn-mobilite@bpifrance.fr

- **Site de recherche de partenaires Mobilité**

Site de recherche de partenaires / Réseau PCN Mobilité - Greenet :

[GREENET Partner Search Tool - Info](#)
[EU Funding & Tenders Portal](#)





Candidater à un AAP européen/ international collaboratif

Le dispositif Diag PTI propose un **accompagnement personnalisé** dans la participation aux appels à projets R&D collaboratifs intergouvernementaux, européens ou transnationaux.

POURQUOI ?

Le Diag PTI s'adresse aux dirigeants souhaitant être accompagné dans:

- la **préparation du partenariat technologique** (recherche de partenaires européens/internationaux)
- **Rédaction et dépôt** du dossier de candidature
- **Négociation de l'accord de consortium et/ ou assistance juridique.**

COMMENT ?

Bpifrance met à disposition des entreprises une liste de **consultants spécialisés dans le montage de projets collaboratifs.**

POUR QUI ?

- **Start-ups, PME** de moins de 250 salariés au consolidé
- Entreprises **innovantes**
- **Sur le territoire français et/ou dans les DROM-COM**
- Exclusion : entreprises en « difficulté » selon la définition européenne.

QUEL PRIX ?

- **Prise en charge à 50%** du montant total de la prestation par Bpifrance
- **Assiette éligible de 25 000€ HT** si l'entreprise bénéficiaire est **cheffe de file du consortium**, et jusqu'à **5 000 € HT** si membre d'un consortium



Contact : diagpti@bpifrance.fr

ACTEURS ACADEMIQUES : MRSEI – OPÉRÉ PAR L'ANR

Montage de Réseaux Scientifiques Européens ou Internationaux à un AAP européen/ international collaboratif

POURQUOI ?

Le programme MRSEI a été créé pour donner les moyens aux scientifiques travaillant dans des laboratoires français de déposer en tant que coordinatrice/coordonateur un projet de recherche à des appels collaboratifs européens (Horizon Europe) ou internationaux et de leur donner ainsi la possibilité de développer des projets interdisciplinaires ambitieux et de renforcer leur visibilité au niveau international.

COMMENT ?

L'ANR propose une soumission en continu avec deux sessions de sélection.

POUR QUI ?

- Laboratoires de recherche publique français

MONTANT ET FRAIS ELIGIBLES

- Aide maximum de 36k€ pour une durée de deux ans
- Frais de personnel, prestations de services, frais généraux non forfaitisés



BOOSTEZ VOTRE CANDIDATURE HORIZON EUROPE AVEC BPIFRANCE

1^{ère} édition : 22 janvier

périodicité : Tous les 6 mois.

OBJECTIF : AMÉLIORER LES CANDIDATURES D'ENTITÉS FRANÇAISES EN MOBILISANT L'EXPERTISE DE BPIFRANCE ET SON ÉCOSYSTÈME EUROPÉEN

- Périmètre : Horizon Europe, Clusters 4 et 5, toutes destinations, **calls relevés au premier semestre 2026**
- Cibles : Entreprises de toutes tailles, **porteurs de projet**, issu d'un consortium constitué,
- Participants : l'ensemble des PCN Bpifrance concernés, des entités lauréates d'AAP HE précédents, des experts évaluateurs de la CE français, des consultants spécialisés en montage de projets innovants

Programme du jour	
13:30 CET	13:30 CET Accueil et café de bienvenu
14:00 CET	14:00 CET Comment réussir sa candidature à Horizon Europe ? Conseils et Témoignages Introduction par les PCN Cluster 4 et 5 et PCN juridique et financier Table ronde avec lauréats Horizon Europe et experts évaluateurs Echange des participants avec la table ronde et les PCN : posez vos questions sur vos projets Horizon Europe
15:30 CET	15:30 CET Pause café
16:00 CET	16:00 CET RDV Conseils Echangez sur vos projets lors d'un RDV de 15 min avec un PCN et/ou consultant spécialisé
	16:00 CET Session 1 : Entretien personnalisé porteur de projet - Bpifrance Présentez votre projet devant un PCN et/ou un consultant spécialisé et obtenez des conseils pour booster votre candidature
17:00 CET	17:00 CET Session 2 : Entretien personnalisé porteur de projet - Bpifrance Présentez votre projet devant un PCN et/ou un consultant spécialisé et obtenez des conseils pour booster votre candidature

22 janvier
2026



Lien d'Inscription : [Bpifrance Événements](https://www.bpifrance.fr/evénements)

OUTRE L'ASPECT FINANCIER, QUELS SONT LES BÉNÉFICES DE PARTICIPER À UN PROJET EUROPÉEN

1. ACCROÎTRE SA VISIBILITÉ

- Devenir membre d'une communauté de lauréats, étant à la pointe dans leurs domaines
- Être identifié et pouvoir valoriser ses réalisations et son expertise

2. CRÉER RÉSEAU EUROPÉEN ET INTERNATIONAL

- Passer à l'échelle européenne pour dépasser les frontières de son marché et/ou de son audience
- Collaborer avec les meilleurs acteurs du secteur du Climat, de l'Energie et du Transport (grandes entreprises, PME, laboratoires de recherche, associations, autorités locales...)

3. DÉVELOPPER SA STRATÉGIE

- Mener un projet de plus grande envergure, en partageant les risques avec ses partenaires
- Créer les conditions d'une mise en relation avec des futurs clients et/ou fournisseurs
- Bénéficier d'un levier important pour l'innovation
- S'ouvrir vers de nouveaux secteurs et de nouveaux champs technologiques
- Se donner les moyens d'anticiper sa stratégie à moyen et/ou long terme

4. ACCROÎTRE SON EXPÉRIENCE

- Développer une expérience dans la conduite de projets de grande d'envergure, traitant de problématiques globales
- Bénéficier de nouvelles expertises en management de projets collaboratifs
- Développer les compétences de ses équipes

6

TÉMOIGNAGE

GUILHEM GRIMAUD - MTB

LAURÉAT(S) CLUSTER 5



Leader Eco-innovation chez MTB

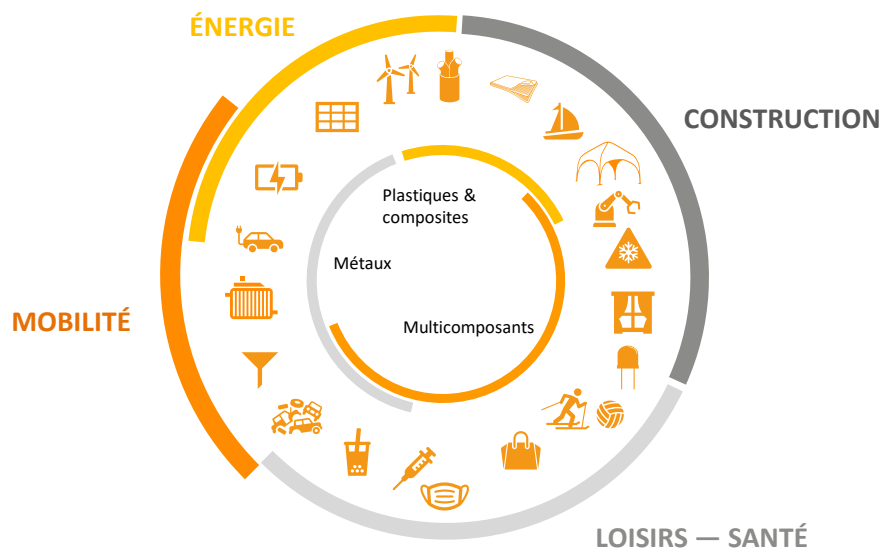
g.grimaud@mtb.fr

06 25 58 73 22

MTB EN RÉSUMÉ

Créateurs de matières stratégiques, nous nous engageons et construisons un modèle durable pour nos enfants

Nos métiers



Chiffres clés



240
Employés en France



8 %
Chiffre d'affaires investi en R&D



125 M€
Chiffre d'affaires en 2023



50 000 tonnes
Capacité de recyclage de déchets en France



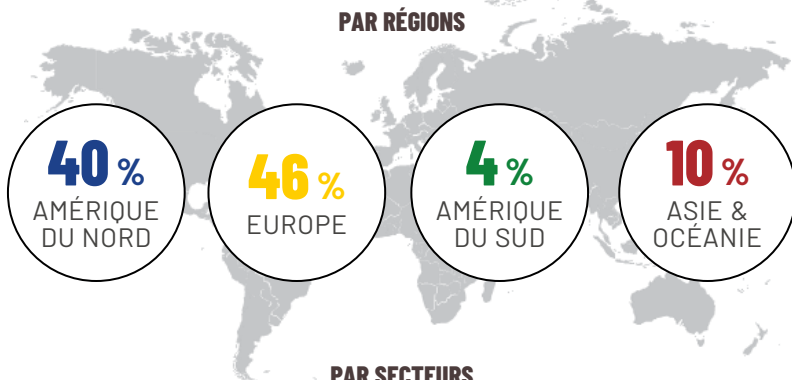
80 %
Chiffre d'affaires réalisé à l'international



4 000
Machines de recyclage vendues dans le monde

Nos marchés

PAR RÉGIONS



PAR SECTEURS

- 66.5 % câbles et métaux
- 12 % Pneumatiques
- 9.5 % Combustible Solide de Récupération
- 7.4 % Résidus de broyages
- 3.7 % Aluminium
- 1 % autres (DEEE, batteries, etc.)

1 Groupe
4 métiers



EXPÉRIENCES DE MTB DANS LES PROJETS EUROPÉENS



REDLED

Étude de la recyclabilité des lampes LED et identification d'une séquence de tri adaptée

NOS PARTENAIRES



Financier : KIC EIT Raw Materials
Période : 2019-2021



BATRAW

Développement d'une filière de recyclage des batteries en fin de vie

NOS PARTENAIRES



Financier : Horizon Europe – CL4
Période : 2022-2026



REFRESH

Développement d'une solution pour le recyclage des matériaux composites des éoliennes

NOS PARTENAIRES



Financier : Horizon Europe – CL5
Période : 2023-2027

RETOUR D'EXPÉRIENCES SUR LES PROJETS EUROPÉENS

ACCÈS À DES RESSOURCES SCIENTIFIQUES DE HAUT NIVEAU

- Collaboration avec des laboratoires spécialisés
- Accès à des capacités d'analyse avancées
- Contribuer à des publications scientifiques

EFFET DE RÉSEAU ET VISIBILITÉ ACCRUE

- Découverte de nouveaux partenaires
- Participation à des salons professionnels
- Meilleure reconnaissance de MTB dans l'écosystème européen de l'innovation

OUVERTURE COMMERCIALE

- Introduction auprès de prospects et de clients potentiels
- Élargir notre réseau commercial au-delà de nos canaux habituels

POINTS DE VIGILANCE

- **9 projets soumis, seulement 3 financés (33 %)**
- **Rigidité et charge administrative :** tout passe par des avenants, demande des ressources internes pour le suivi de projet
- **Temporalité décalée par rapport aux besoins industriels :** les délais de montage (3 mois), d'instruction (6 mois) et de mise en œuvre (3 mois) peuvent être longs. Cela peut freiner l'agilité nécessaire à l'innovation industrielle.
- **Complexité du consortium et coordination :** La gestion de multiples partenaires, parfois concurrents, peut ralentir les prises de décision et limiter l'échange d'informations.

ÉVOLUTION STRATÉGIQUE DE MTB



DU PARTENAIRE SOLLICITÉ AU PORTEUR STRUCTURANT

- **Après 3 expériences en tant que partenaire invité = contribuer aux travaux**
- **MTB a choisi de renouveler l'expérience en déposant un nouveau projet**, cette fois en sollicitant un cabinet spécialisé pour le montage et la construction du consortium
- **Le positionnement évolue** : ce projet vise désormais à soutenir directement nos axes de R&D industrielles

7

QUESTIONS



SERVIR L'AVENIR

bpifrance