



Cofinancé par
l'Union européenne

Présentation du projet **BIENVENÛE** +

📅 13 janvier 2026





Le projet BIENVENÜE (2020 – 2025)

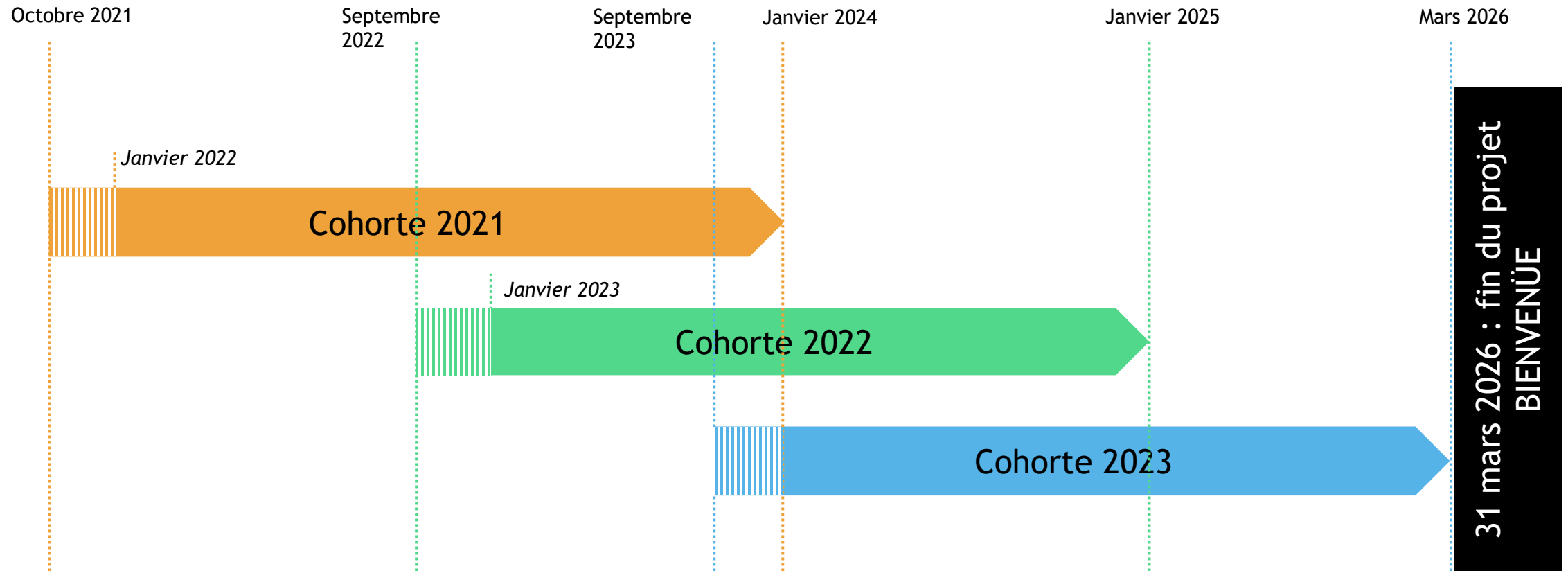


- Le programme postdoctoral BIENVENÜE - « Welcoming highly-talented international post-docs in Brittany », porté par la Région Bretagne, en partenariat avec huit établissements d'enseignement supérieur et de recherche implantés en Bretagne, a conduit au **recrutement de 81 post-doctorant·e·s au profil international de haut niveau dans les laboratoires bretons**. Mis en œuvre sur une période de 5 ans à partir du 1er novembre 2020, il est cofinancé par l'Union européenne au travers de son programme de recherche et d'innovation Horizon 2020.

- Profil des chercheurs recrutés :
 - Jeune chercheur-se de haut-niveau avec une expérience internationale, de toute discipline
 - Conditions d'éligibilité au programme: (1) avoir un doctorat, (2) ne pas avoir passé plus de 12 mois en France dans les 3 dernières années, (3) contribution à la S3 bretonne.



Mise en œuvre des projets financés





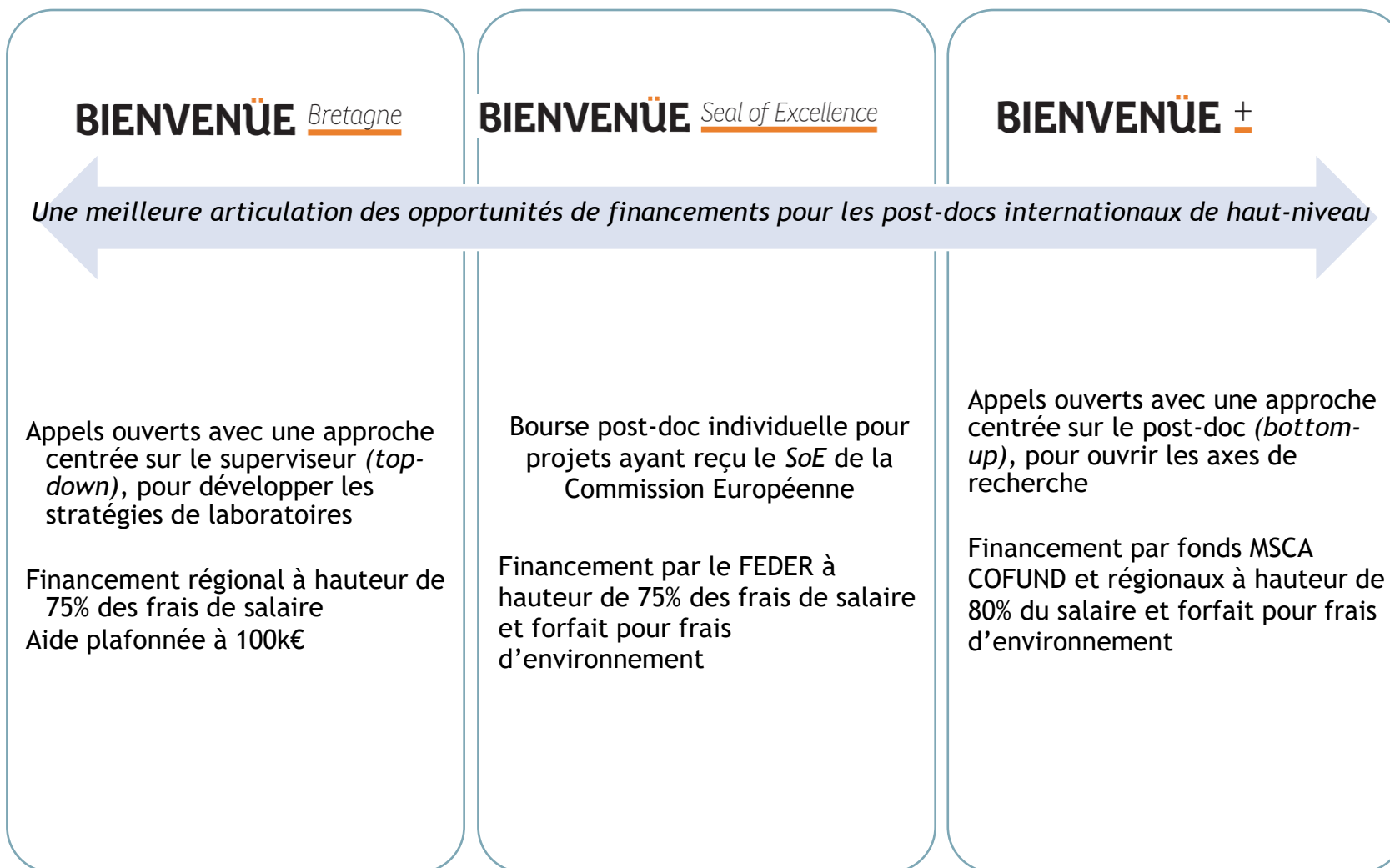
Pertinence d'un nouveau projet COFUND



- Bilan intermédiaire positif du projet BIENVENÛE
 - Effet levier financier important
 - Forte attractivité au niveau international
 - Excellence des profils recrutés, en lien avec la S3
 - Effet mobilisateur sur la communauté scientifique
- Au 30 novembre 2025, recrutement de 15 chercheurs de façon permanente en Bretagne
- Deux soumissions de projet en février 2022 et février 2023, sans succès



Le dispositif BIENVENÜE d'aide au recrutement de post-doctorant.e.s de haut niveau en Bretagne





Objectifs du programme Bienvenüe+



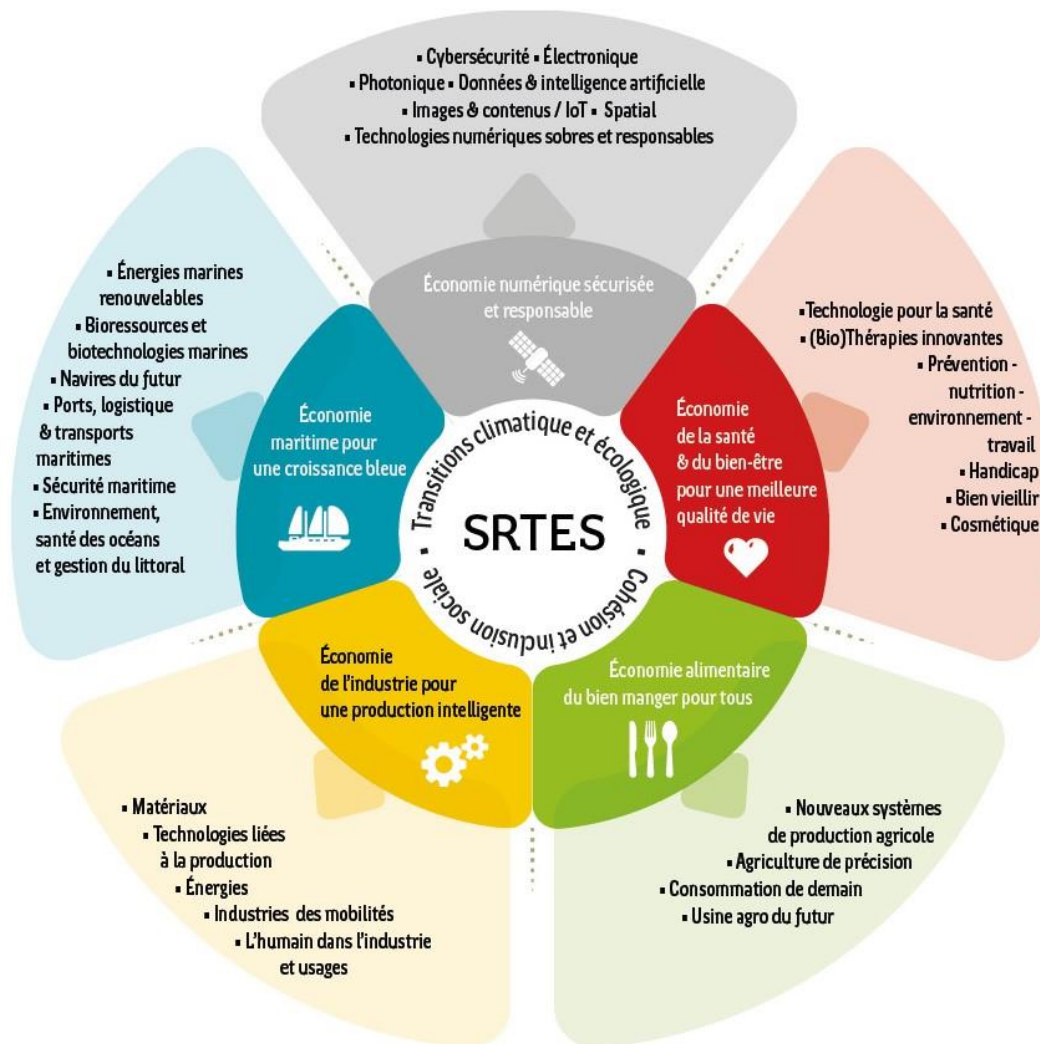
- Programme lancé en novembre 2025 pour 5 ans et coordonné par la Région Bretagne

- Financement de **75 projets postdoctoraux de 24 mois** en trois appels à projets (2025, 2026, 2027), cofinancés par l'UE (Horizon Europe), la Région Bretagne et les institutions partenaires, pour 14,9 millions d'euros

- Le programme vise à
 - Renforcer l'attractivité de la recherche bretonne dans ses domaines forts,
 - Renforcer son potentiel humain,
 - Maximiser l'impact de la mise en œuvre de la S3, et ainsi contribuer au développement du territoire



La stratégie de recherche et d'innovation bretonne (S3)





Etablissements partenaires



Universités multidisciplinaires



Université de Bretagne Occidentale



UNIVERSITÉ
RENNES 2



Université
de Rennes



CNRS • SORBONNE UNIVERSITÉ
Station Biologique
de Roscoff



SORBONNE
UNIVERSITÉ

Organismes de recherche



Grandes écoles



Les établissements partenaires embauchent les lauréats dans leurs laboratoires localisés en Bretagne



OUEST
VALORISATION
Ressources d'innovation

Accompagne pour la valorisation de la recherche et transfert de technologies



Financement d'un projet



- Le financement comprend, pour un projet de 24 mois:
 - Une rémunération du post-doc correspondant à un salaire net compris **entre 2 700€ et 3 000€ mensuels**
 - Une enveloppe pour les frais de recherche à hauteur de **1 000€ par mois**
- Chaque projet est co-financé par l'Union Européenne, la Région Bretagne et l'établissement employeur.



Les appels à projets Bienvenüe+



Selon les principes des Actions Marie Skłodowska-Curie, l'appel à projet est :

- juste, transparent et ouvert au niveau international
- basé uniquement sur la proposition de projet de recherche et le potentiel du candidat, sans pré-sélection par les établissements partenaires

Les principes clés de Bienvenüe+

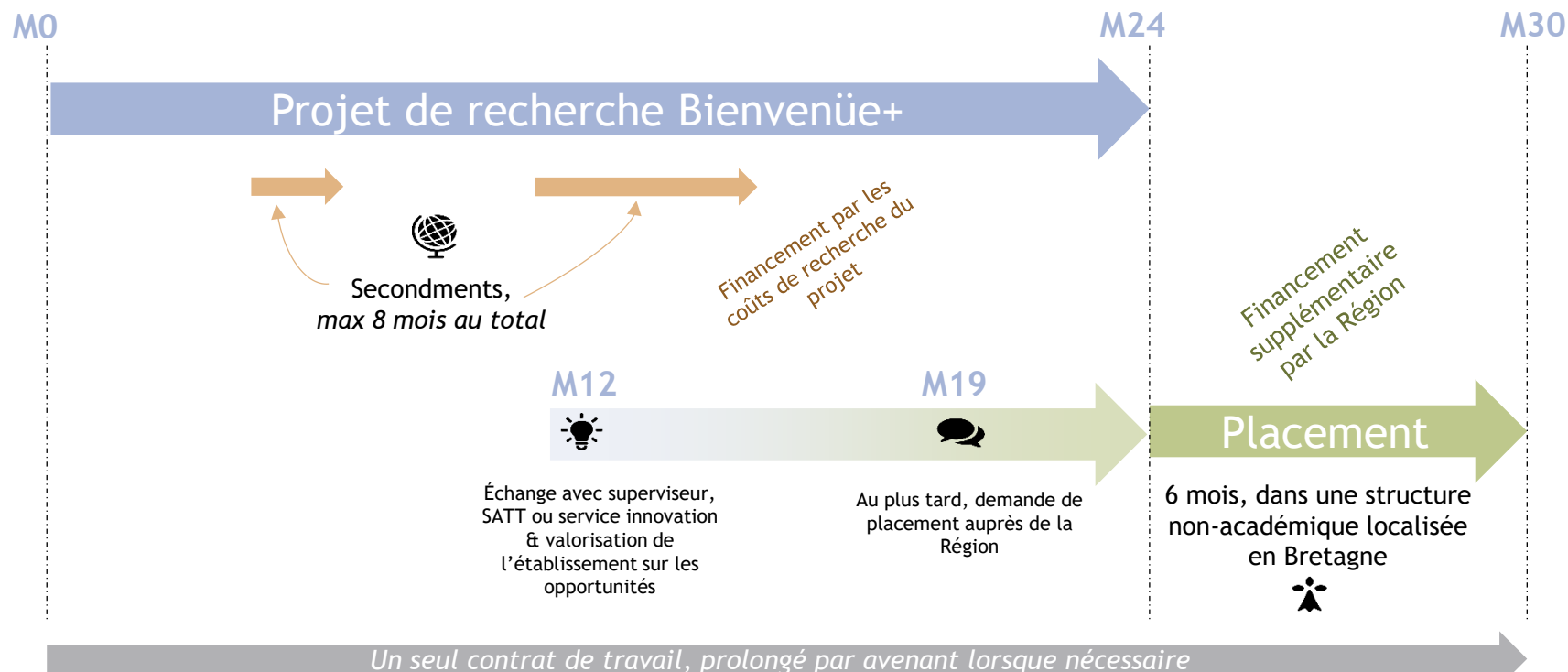
- Les 25 meilleurs projets sont financés sans répartition ou priorisation thématique ni par unité de recherche
- Ni les établissements partenaires ni la Région n'interviennent dans la sélection



Incitations à la mobilité : *secondment* et *placement*



- 1. Développer de nouvelles compétences et expertises
- 2. Favoriser l'employabilité des lauréats au et hors du laboratoire
- 3. Renforcer les liens des acteurs bretons académiques et non-académiques





Eligibilité



→ A la **date de clôture de l'appel**, une.e candidat.e doit

1) avoir obtenu son doctorat

2) Ne pas avoir résidé ou travaillé en France plus de douze mois sur les 3 dernières années

Période à considérer : 16/02/2023 - 16/02/2026

3) Indiquer comment son projet contribue à la stratégie S3

4) Indiquer sur l'honneur le nom d'un chercheur breton ayant accepté de le.la superviser

Un projet doit être mis en œuvre dans une **unité de recherche localisée en Bretagne** et relevant d'un établissement partenaire du projet Bienvenue+.



Procédure de sélection



Eligibilité

Vérification de l'éligibilité des candidats (mobilité, doctorat, inscription S3, supervision)

Par la Région Bretagne



Evaluation scientifique

Sur la base de 4 critères :
Excellence scientifique (35%),
Potentiel du candidat (25%),
Impacts potentiels (20%),
Faisabilité du projet (20%)

Par trois experts scientifiques indépendants identifiés à partir du résumé et des mots-clés du projet



Classement

Classement des projets ayant obtenu au moins 14/20 et 3/5 sur chacun des critères

Par le comité scientifique indépendant composé de chercheurs européens



Résultats

Liste de sélection (25 places)

Liste de réserve (15 places), ouverte pendant 6 mois

Liste des projets non retenus

Par email et sur le site web bienvenue
Rapport d'évaluation transmis à chaque candidat



Relecture éthique

Recommandations avant le début du projet

Début des projets dans les six mois suivant la publication des résultats



Critères de sélection



SCIENTIFIC EXCELLENCE OF THE PROJECT (35% / PRIORITY 1)	POTENTIAL OF THE APPLICANT (25% / PRIORITY 2)
<ul style="list-style-type: none">- Quality of the research/innovation project- Relevance and originality of the scientific approach and methods- Relevance and originality of the application along intersectoral/interdisciplinary/international aspects	<ul style="list-style-type: none">- Research records: peer-reviewed publications, books, conferences participations (posters and talks) and proceedings, software, datasets from data papers and repositories, prizes and distinctions and any other relevant output - according to field standards- Scientific experience, knowledge and skills acquired before the fellowship- Value of profiles with intersectoral skills: e.g., project management, leadership, communication
POTENTIAL IMPACTS OF THE PROJECT (20 % / PRIORITY 3)	FEASIBILITY OF THE PROJECT (20% / PRIORITY 4)
<p><u>Potential research and innovation impacts of the project</u></p> <ul style="list-style-type: none">- Quality of the proposed measures to exploit and disseminate research results, according to field standards- Quality of the proposed measures to exploit and disseminate research results outside academia <p><u>Impact on the applicant's employability and career perspectives</u></p> <ul style="list-style-type: none">- Applicant's training objectives and credibility of the proposed measures to reach these objectives- Two-way transfer of knowledge between the applicant and his/her supervisor, that will lead to career development, reach or reinforce a position of professional maturity/independence	<ul style="list-style-type: none">- Coherence and effectiveness of the work plan, including timeline and risk management- Integration in the local environment (e.g., team, equipment in the HI and in the host research unit) <div data-bbox="1302 1058 2160 1258" style="background-color: #2c4e64; color: white; padding: 10px;"><p>Notation de chaque critère sur 5 points Nécessité d'obtenir au moins 14/20 et 3/5 dans chaque critère pour que le dossier soit examiné à l'étape 3 de Classement par consensus</p></div>



Calendrier Appel à projets 2025



1 décembre 2025

Ouverture de l'appel à projets



16 février 2026, 23:59

Clôture de l'appel à projets



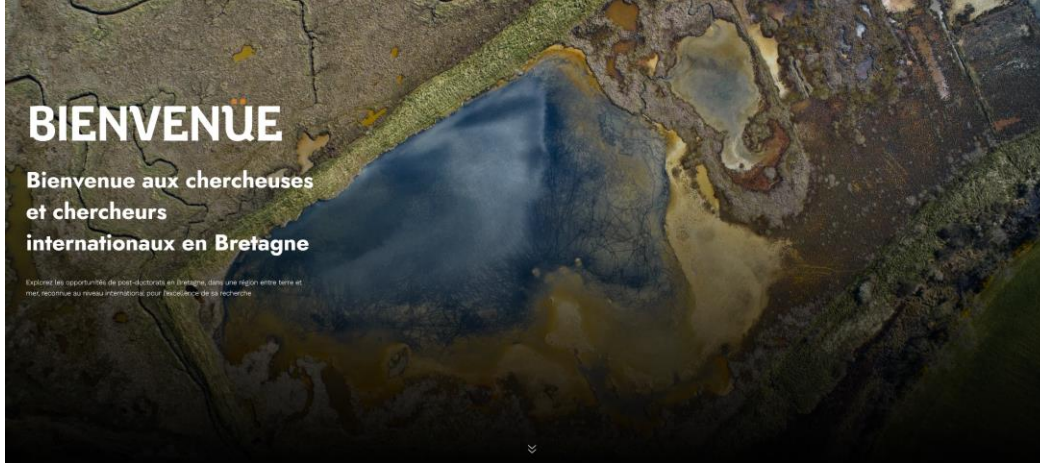
2 juillet 2026, 14:00

Publication des résultats



Jusqu'au 2 janvier 2027

Démarrage des projets de recherche



Le site régional pour l'accueil des post-docs internationaux (disponible aussi en anglais)



bienvenue.bretagne.bzh

Actualités

A la rencontre de Lea Abi Nassif, utilisant l'optique pour détecter les fibromyomes
Publié le 02/04/25

Ouverture de l'appel 2025 – Bienvenue Bretagne
Publié le 03/04/25

La Région Bretagne lauréate du dernier appel à projets MSCA COFUND 2024 !
Publié le 19/03/25

[PLUS >](#)

TOUTES NOS ACTUALITÉS >



Notre stratégie de recherche et d'innovation

LES ENJEUX THÉMATIQUES CLÉS POUR LA BRETAGNE

Découvrez notre Stratégie de Recherche et d'Innovation, aussi connue sous le nom de Stratégie de Spécialisation Intelligente, ou sous ses acronymes qui se concentrent sur les enjeux pour lesquels les équipes de recherche bretonnes ont un avantage compétitif et qui sont clés pour le développement du territoire.

NOTRE STRATÉGIE DE RECHERCHE ET D'INNOVATION >



Les financements BIENVENÛE

FINANCEZ VOTRE PROJET

Consultez les possibilités de financement de nos trois dispositifs :

- BIENVENÛE Bretagne
- BIENVENÛE Seal of Excellence
- BIENVENÛE CoFund

NOS OPPORTUNITÉS DE FINANCEMENT >



S'installer en Bretagne

TOUTES LES INFORMATIONS PRATIQUES

Trouvez votre laboratoire de recherche et préparez votre venue en Bretagne

S'INSTALLER EN BRETAGNE >

Les actualités sur le dispositif Bienvenue, dont les appels à projets

L'information sur la stratégie S3, avec une promotion de l'écosystème par DIS

Toute l'information sur Bienvenue Bretagne, Bienvenue Seal of Excellence et Bienvenue+, dont des portraits de lauréats

Les informations pratiques pour s'installer en Bretagne, dont une présentation de l'écosystème R&I



→ Contact



Pour toute demande : msca-bienvenue@bretagne.bzh



This project has received funding from the European Union's Horizon Europe research and innovation programme under the Marie Skłodowska-Curie grant agreement 101216968.



Plateforme
Projets Européens
Bretagne

COFUND 2026 – Session d'information

••• Historique des projets Bienvenüe et Bienvenüe+

- Premier dépôt de projet : appel 2018, non financé (83,4)
- Appel 2019 : projet Bienvenüe financé (93,4)

- Appel 2022 : dépôt, non financé (81,6)
- Appel 2023 : dépôt, non financé (80,2)
- Appel 2024 : projet Bienvenüe+ financé (93,2)

... Points d'attention

- Bien anticiper ce que le projet impliquera une fois mis en oeuvre (par ex. sur l'évaluation des candidatures)
- Être clair avec les *implementing partners* sur ce qui est attendu par chacune des parties, avoir un budget clair
- Être clair avec les candidats potentiels sur leur rémunération
- Bien réfléchir à la question des superviseurs : comment faire pour s'assurer de la qualité de la supervision sans que les superviseurs doivent être identifiés au préalable
- Réfléchir au calendrier de l'appel (ouverture, clôture, quand seront signés les contrats) en lien avec le calendrier universitaire
- Avoir en tête qu'il s'agit d'un projet individuel au bénéfice d'un consortium
- Prendre de la « hauteur »

... Conseils

- Persévérer !
- Capitaliser sur les rapports d'évaluation
- Faire relire à des personnes non impliquées dans le montage
- Bien travailler la première page
- Sur la stratégie de communication et dissémination : être précis sur les métriques
- Bien insister sur le caractère *open, transparent, merit-based* de la sélection
- Recruter un *project manager*

Merci de votre attention !

Cécile Rocuet (cecile.rocuet@2pe-bretagne.eu)

Anne-Julie Contenay (anne-julie.contenay@2pe-bretagne.eu)

#2pebretagne

2pe-bretagne.eu



Le support de présentation sous charte graphique 2PE est sous licence [CC BY-NC-ND 4.0](https://creativecommons.org/licenses/by-nc-nd/4.0/)

La Plateforme projets européens (2PE) - Bretagne est financée par la Région Bretagne, le Fonds européen de développement régional (FEDER) et ses établissements membres. Elle est portée par l'Université de Rennes.

UNION EUROPÉENNE
UNANIEZH EUROPA



L'Europe s'engage
en Bretagne



Avec le Fonds européen
de développement régional