

Préparation à l'audition de l'appel ERC Advanced Grants 2025

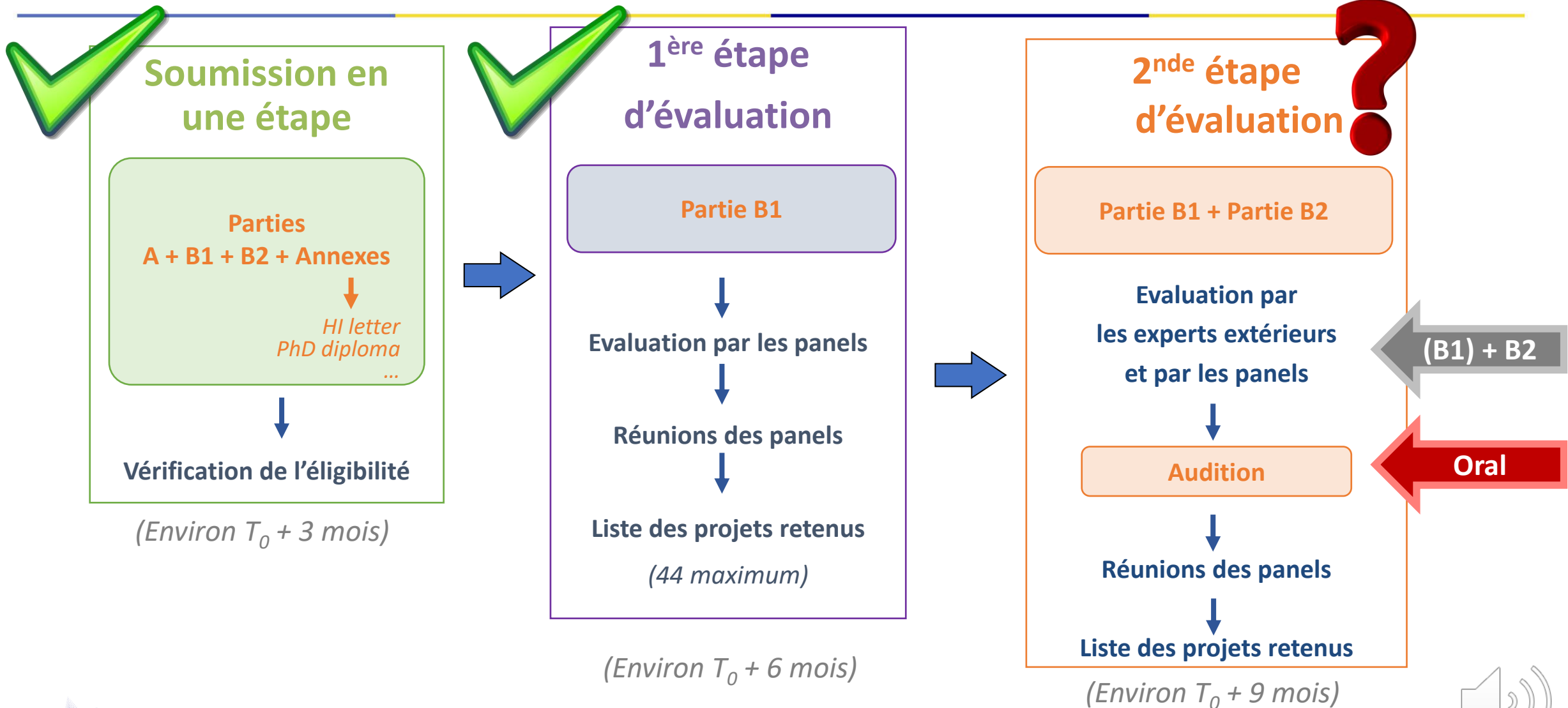


Timeframe for sending information to applicants ERC-2025-ADG	Life Sciences LS	Social Sciences & Humanities SH	Physical Sciences & Engineering PE
1. Invitations for interviews	end November/ early December 2025		
2. Results of Step 1 for non-retained applicants	end January 2026		
3. Step 2 Interviews	mid March 2026	end March 2026	mid March 2026
4. Results of Step 2	mid June 2026		

<https://erc.europa.eu/apply-grant/timeframe-advanced-grant-2025-evaluation>



L'audition : la dernière marche à franchir



- Chacun des 28 panels comprend environ **16-18 membres** issus d'un large domaine disciplinaire : *beaucoup (si ce n'est tous) sont éloignés de votre thématique*
- Chaque panel est animé par un **Panel Chair**
- Chaque panel est reconduit tous les deux ans (i.e. alternance entre deux panels) avec un renouvellement d'environ un tiers des membres à chaque fois
- La composition des panels est publique (une fois les résultats publiés)

<https://erc.europa.eu/apply-grant/panel-members>

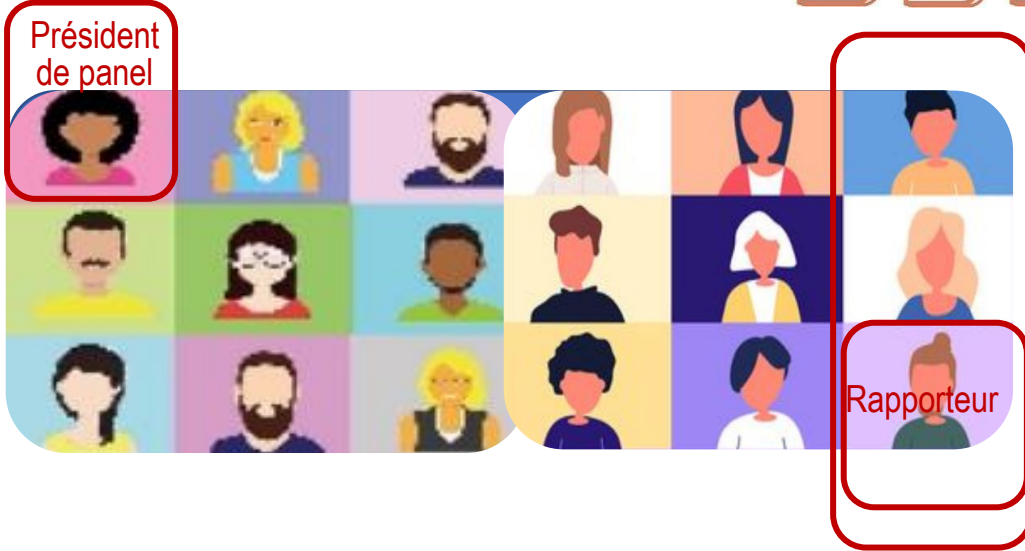
UN CONSEIL : aller voir les compositions de votre panel sur les années A-2, A-4, A-6 (etc...) pour connaître les expertises thématiques du comité d'évaluation.

N.B. : en cas de conflit d'intérêt (ex. même organisme), le membre de panel sort de la salle (plus ou moins flexible selon les panels)

Format ERC-2025-AdG, en remote



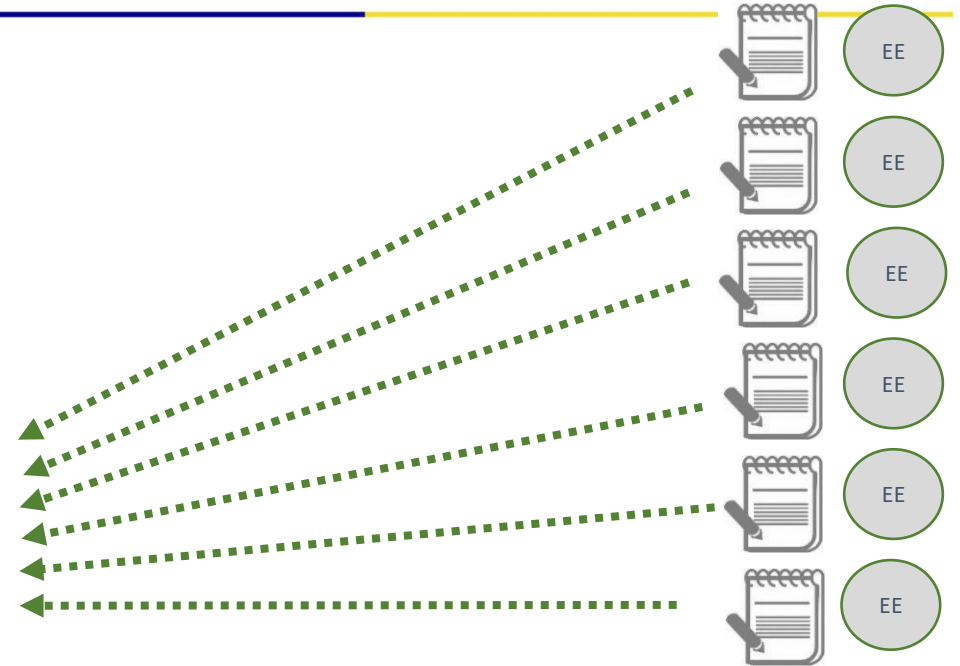
Vous
(PI)



Les membres du panel (à Bruxelles)

Seuls à être présents lors de l'audition

C'est eux qu'il faut convaincre !



Les experts évaluateurs

- Des **spécialistes** du domaine
- Ont évalué le projet (avaient B1 & B2)
- Ont envoyé un rapport d'évaluation



= questions auxquelles répondent les évaluateurs, listées dans le programme de travail

(1) Ground-breaking nature and potential impact of the research project

- To what extent does the proposed research address *important challenges*?
- To what extent are the objectives ambitious and *beyond the state of the art* (e.g. novel concepts and approaches or development across disciplines)?

Ambition
scientifique et
créativité

(2) Scientific approach

- To what extent is the outlined *scientific approach feasible* bearing in mind the ground-breaking nature and ambition of the proposed research ?
- To what extent are the *proposed research methodology and working arrangements appropriate* to achieve the goals of the project ?
- To what extent are the proposed timescales, resources, and PI commitment *adequate and properly justified* ?

Donner
confiance

= questions auxquelles répondent les évaluateurs, listées dans le programme de travail

(3) Principal Investigator : intellectual capacity and creativity

- To what extent has the PI demonstrated the **ability to conduct ground-breaking research**?
- To what extent does the PI provide **evidence of creative and original thinking** ?
- To what extent does the PI **have the required scientific expertise and capacity** to successfully execute the project ?

Mettre en lumière
ses atouts scientifiques

Le panel recherche les futurs «leaders» scientifiques européens :
montrer que vous pouvez être l'un d'eux

L'audition : quelque points clé à garder à l'esprit

- Tout le panel est présent à l'audition, mais seuls quelques membres (≈ 4 lecteurs) ont lu votre projet : **nécessité d'être pédagogique, de parler «à tous »**
- Le panel dispose des rapports des évaluateurs externes (spécialistes de votre domaine) mais lui seul décide du classement final : **l'audition peut être déterminante !**
- C'est la première fois que le B2 est évalué : le relire (et faire relire) attentivement pour être prêt à défendre des faiblesses non identifiées jusqu'ici
- Le classement est remis à zéro entre les étapes 1 et 2 : nouvelle évaluation scientifique

- Les **modalités de l'oral** sont définies dans la convocation. Elles varient d'un panel à l'autre et peuvent également varier d'une année à l'autre.

➤ exemples de deux panels distincts :

PANEL - ID	PE 7		
PRESENTATION MEANS:	Electronic Presentation		
	- PowerPoint animations are allowed.	Yes <input type="checkbox"/>	No <input checked="" type="checkbox"/>
	- Movie clips allowed in the presentation (e.g. avi., mpg, mpeg.).	Yes <input type="checkbox"/>	No <input checked="" type="checkbox"/>
	- Maximum number of slides allowed (cover page is counted towards this limit).	03	

BACK-UP SLIDES FOR Q&A [Back-up slides are slides that you will not show in your presentation but would like to display in case you want to underline a point during the questions and answers session]	- Back-up slides allowed.	Yes <input type="checkbox"/>	No <input checked="" type="checkbox"/>
	- Maximum number of back-up slides (indicate if there is a restriction).	NA	

TOTAL INTERVIEW DURATION (Project Presentation + Q&A)	25 minutes
PROJECT PRESENTATION DURATION	5 minutes
QUESTIONS & ANSWERS DURATION	20 minutes

PANEL - ID	PE4		
PRESENTATION MEANS:	Electronic Presentation		
	- PowerPoint animations are allowed.	Yes <input checked="" type="checkbox"/>	No <input type="checkbox"/>
	- Movie clips allowed in the presentation (e.g. avi., mpg, mpeg.).	Yes <input type="checkbox"/>	No <input checked="" type="checkbox"/>
	- Maximum number of slides allowed (cover page is not counted towards this limit).	No restriction	

BACK-UP SLIDES FOR Q&A [Back-up slides are slides that you will not show in your presentation but would like to display in case you want to underline a point during the questions and answers session]	- Back-up slides allowed.	Yes <input type="checkbox"/>	No <input checked="" type="checkbox"/>
	- Maximum number of back-up slides (indicate if there is a restriction).	NA	

TOTAL INTERVIEW DURATION (Project Presentation + Q&A)	25 minutes
PROJECT PRESENTATION DURATION	5 minutes
QUESTIONS & ANSWERS DURATION	20 minutes

L'audition : un format variable selon le panel

- Les **modalités de l'oral** sont définies dans la convocation et varient d'un panel à l'autre
- Ces modalités sont **strictes** et doivent être **respectées** !
- L'interview dure entre **20 et 30 minutes** en fonction des panels (présentation & questions)
- Le nombre de transparents peut être imposé (parfois 1 seul !) ou non
- Si une présentation PowerPoint est autorisée, préférer un **format PDF**
- **Eviter les animations** dans la présentation

Vu l'enjeu, il faut SE PREPARER !!!
(... selon le format imposé !)

« Please also note that any contact taken by a PI with an ERC expert during the evaluation period may result in the decision of the ERCEA to exclude the proposal concerned from the call »





- **Devant des spécialistes**

- échanger avec des pairs du domaine
- identifier (consolider) les atouts du projet
- détecter les éventuelles faiblesses : *imprécisions, incohérences, écueils scientifiques et techniques*

- **Devant des non-spécialistes**

- éviter une spécialisation excessive
- assurer une compréhension maximum des enjeux
- des points évidents pour certains peuvent ne pas l'être pour d'autres
- les questions de non-spécialistes sont souvent celles qui amènent à la plus grande réflexion

Tester et bien positionner :

- **Micro**
 - ✓ *pas de mains devant !*
- **Caméra**
 - ✓ *la regarder !*
- **Connection Internet**
 - ✓ *ne pas s'éloigner*

Contactez au plus tôt vos tutelles scientifiques susceptibles d'organiser des **oraux blancs**
(Instituts CNRS; CNRS Biologie&INSERM-tous LS; CNRS Sciences Humaines-tous SH; COMUEs, ASDESR, cellules mutualisés ...)



- **« Raconter »** une histoire (votre projet) avec pédagogie :
 - pour être compris de votre auditoire (multidisciplinaire !)
 - pour maintenir l'attention (nombreux autres candidats auditionnés)
- **Capter l'intérêt**
 - une phrase « marquante », une certaine originalité, un visuel « parlant » peuvent jouer en votre faveur lors des discussions ultérieures
 - utilisez votre proposition comme point d'appui, référence aux figures, formules, etc.
- **Parler « science »**
 - vous êtes scientifique pas un manager
- **Partager son enthousiasme, sa passion...**
 - c'est la science de demain qui est en jeu
 - si vous n'y croyez pas, qui souhaitera « vous suivre » ?

C'est le moment de défendre votre projet, de donner au panel l'envie de le soutenir





- **Porter le projet avec sérieux**
 - montrez votre excellence scientifique
 - montrez votre rigueur.....à la hauteur du financement (conséquent !)
- **Elaguer au maximum** pour tenir confortablement dans le temps imparti
 - le panel chair vous interrompra si vous dépassez
 - ne pas multiplier les diapositives en augmentant la cadence de diction
- **Parler distinctement**...sans oublier que c'est la qualité de votre exposé scientifique et non celle de votre niveau d'anglais qui est jugée
- **Conclure** sur une **diapositive résumant les messages « clefs »** :

*Répondre aux attentes du panel qui veut être « captivé »
en entendant parler de « Science »*



Fondamental !

Description et intérêt du projet

- Quelle est LA question posée?
- Pourquoi est-elle importante?
- Quelle est la stratégie proposée pour y répondre ?
- Quels sont les objectifs précis à atteindre?
- Quelles seront les retombées, les avancées ?



Pertinence et caractère d'actualité

- En quoi le projet va-t-il au-delà de l'état de l'art ?
- En quoi l'approche proposée est-elle nouvelle, originale?
- Pourquoi un tel un tel projet peut-il réussir « maintenant »?
- Comment se place-t-il au niveau international?

Faire rêver...



- **Approches expérimentales**
 - Convaincre de la faisabilité (avec une éventuelle preuve de concept)
 - Dire comment les risques (il doit y en avoir) seront contournés
 - Ne pas rentrer dans des descriptions trop techniques
 - Insister sur les aspects innovants
 - Le plan de travail n'est pas nécessaire
- **Aspects humains et financiers**
 - Inutile de s'attarder (tout est déjà dans le B2)
 - Ne pas détailler le budget (disponible sur l'écrit, si le panel le souhaite il posera des questions)
 - Etre bref sur l'équipe (membres évoqués au fur et à mesure de la présentation ou bilan succinct à la fin)

Faire rêver...tout en étant convaincant



- **Montrer que :**
 - vous êtes un scientifique
 - vous maîtrisez votre projet
 - vous êtes un chercheur autonome
 - utiliser le « **JE** » chaque fois que cela s'y prête
 - vous êtes LA bonne personne pour mener à bien ce projet
- **Eviter un CV détaillé**
 - Inutile (perte de temps) car vous avez déjà passé la première étape (CV OK) et les membres du panel ont votre B1
 - N'insister que sur vos points forts, en adéquation avec le projet
 - Indiquer les misés à jour depuis la soumission : *nouvelles publication, évolution de carrière, distinctions, etc...*

***Si le temps alloué dans votre panel pour la présentation orale est très court,
mettre l'accent sur le projet et non sur le CV***



- Attitude du Panel très variable d'un panel à l'autre
 - Discussions en aparté, éventuelle déstabilisation
 - Certains membres peuvent être peu attentifs (ne pas se formaliser)
- L'un des membres de panel (*rapporteur*) a analysé en détail les rapports des experts scientifiques extérieurs
 - Eventuelle détection de points scientifiques/méthodologiques peu clairs, de faiblesses...
- Les questions sont posées successivement par :
 - un interlocuteur principal (rapporteur ou président de panel) qui aborde les interrogations issues des rapports d'experts
 - les membres du panel qui interviennent ensuite sur la base de la présentation ou pour des questions générales
- Ne pas oublier « les autres » en répondant aux questions

Certains membres de panel sont déjà en votre faveur : vos évaluateurs (3 à 4) de la première étape

- **Rester serein** même face à des questions inattendues
 - il n'y a en général pas de questions pièges
 - un membre de panel peut ne pas avoir compris (ou ne pas connaître)
 - c'est VOUS qui êtes le spécialiste du domaine dans la salle
- **Eviter toute agressivité**
 - même s'il vous semble qu'un membre de panel cherche à vous déstabiliser (*vous pouvez vous tromper*)
 - même si vous ne savez pas : répondez avec honnêteté et pertinence (*vous avez le droit de ne pas TOUT connaître*)
 - même si un panéliste vous semble très défavorable (*il n'aura qu'une voix lors du classement, ne vous mettez pas les autres à dos*)
 - même s'il vous semble que vous venez déjà de répondre (*l'auditeur peut ne pas avoir entendu, etc...*)

Aborder cette phase de l'audition comme un "échange avec vos pairs"

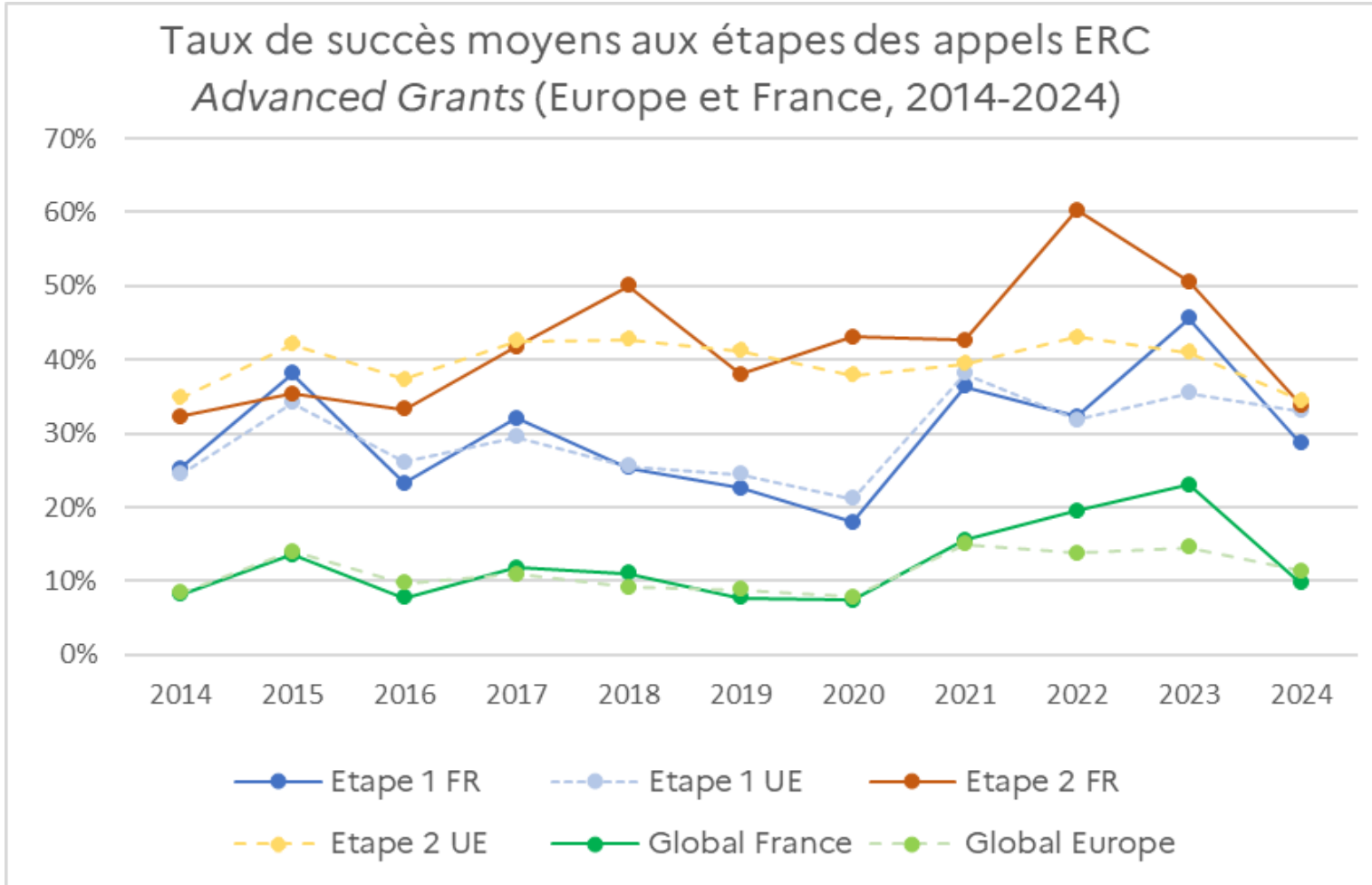
- Garder un **ton posé**, dans le dialogue
 - ne pas parler à toute vitesse, respirer
 - regarder l'auditoire (i.e. la caméra !)
- Répondre **sans précipitation** ET **“à la question posée”**
 - prendre éventuellement quelques secondes pour réfléchir
 - reformuler la question si besoin (pour être sûr d'avoir bien compris)
 - faire répéter la question si nécessaire (le niveau d'anglais des membres de panel - comme des candidats - n'est pas homogène)
- Faire des **réponses précises et courtes**
 - aller droit au but : le temps imparti passe très rapidement
 - *15 à 20 questions en moyenne en 20 minutes, soit un rythme de 1 minute par question-réponse (c'est court !) = mode “ping-pong” (s'entraîner avant)*
 - ne pas se noyer dans des détails qui perdent l'auditoire
 - éviter de laisser des membres de panel sur leur faim (questions non posées)

*Penser aux nombreuses questions potentielles sur votre projet ...et **préparer des réponses***



***L'Oral est extrêmement important :
il peut complètement modifier le classement
envisagé par le panel à l'issue de l'étape 1***

- La façon dont se passe l'oral ne présage en aucun cas du résultat
- Tous les cas de figures sont observés:
 - Impression très négative à la sortie puis financement
 - Impression très positive à la sortie et pas de financement
- Une candidature ERC se déroule très souvent sur plusieurs années
- Félicitations pour en être déjà arrivé là ...**
 - ✓ positif pour l'avenir (quelque soit le résultat à venir)



	2021	2022	2023	2024
Etape 1 FR	36%	32%	46%	29%
Etape 1 UE	38%	32%	35%	33%
Etape 2 FR	43%	60%	51%	34%
Etape 2 UE	39%	43%	41%	34%
Global France	16%	19%	23%	10%
Global Europe	15%	14%	15%	11%



Une équipe



Coordinatrice



Tou•tes membres à 40%

Des actions d'information et de formation concernant l'ERC en direction des chercheurs et des chercheuses et des accompagnants au niveau national

Information sur les financements ERC

- **Webinaires nationaux** de présentation des appels ERC
- **Newsletters** avec les dernières informations relatives à l'ERC
- **Site Web** (présentation des appels, statistiques, calendrier, conseils pratiques : <https://www.horizon-europe.gouv.fr>)
- **LinkedIn** : <https://www.linkedin.com/company/pcn-erc>

Accompagnement des candidatures

- **Entretiens individuels** avec les chercheurs et leurs accompagnants
- **Webinaires de préparation à l'oral**

Accompagnement du dépôt et de la gestion de projet

- **Hotline** (pcn-erc@recherche.gouv.fr)
- **PCN à votre écoute** (hebdomadaire, le mardi de 13h30 à 14h30)

