



**MINISTÈRE
DE L'AGRICULTURE,
DE L'AGRO-ALIMENTAIRE
ET DE LA SOUVERAINETÉ
ALIMENTAIRE**

*Liberté
Égalité
Fraternité*



**MINISTÈRE
DE L'ENSEIGNEMENT
SUPÉRIEUR,
DE LA RECHERCHE
ET DE L'ESPACE**

*Liberté
Égalité
Fraternité*

**horizon
europe**pcn
Bio &
Environnement



EU Partnership
Agriculture of Data



Cofinancé par
l'Union européenne

PARTENARIAT AGRICULTURE OF DATA

Webinaire d'information national

11 décembre 2025

Sommaire

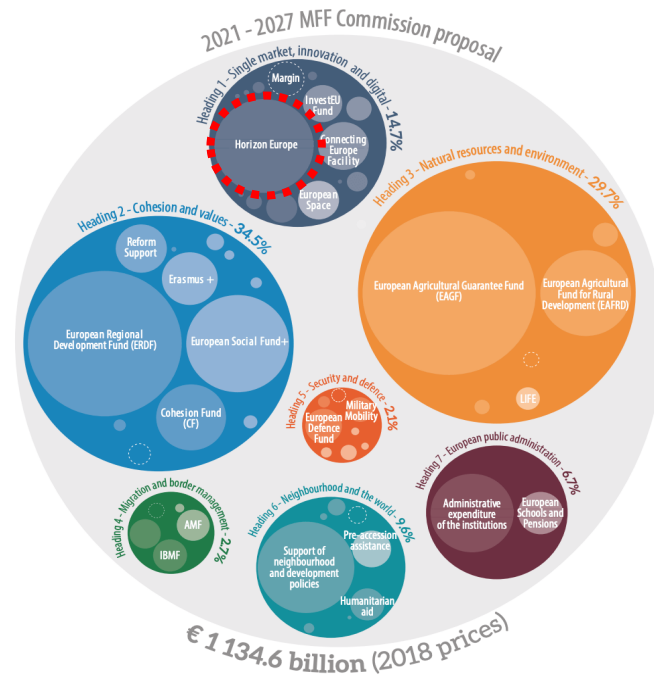
1. Le partenariat au sein du Cluster 6 d'Horizon Europe
2. Présentation générale du partenariat
3. Présentation du premier call
4. Q&A

1. Le partenariat au sein du Cluster 6 d'Horizon Europe

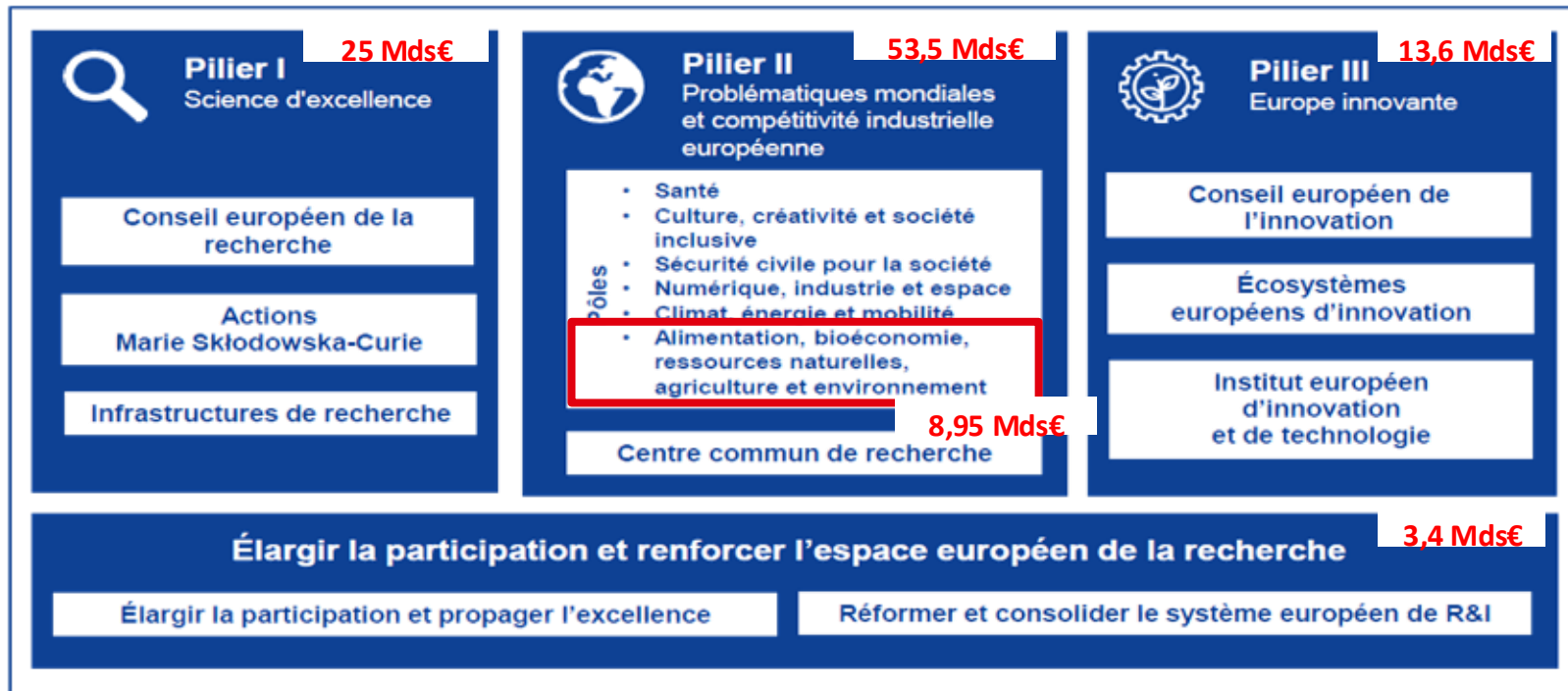
Horizon Europe, 2021 – 2027

95,5 Mds €

- Renforcer les **bases scientifiques et technologiques** de l'Union ;
- Stimuler sa capacité d'**innovation**, sa **compétitivité** et la création d'**emplois** ;
- Concrétiser les **priorités politiques** stratégiques de l'Union ;
- Contribuer à répondre aux **problématiques mondiales**, dont les objectifs de **développement durable** des Nations Unies.



1. Le partenariat au sein du Cluster 6 d'Horizon Europe



1. Le partenariat au sein du Cluster 6 d'Horizon Europe

- Plusieurs formes de partenariats sont possibles dans HE :

Co-programmés

Ont été établis sur la base de protocoles d'accord (*memorandum of understanding*) ou d'accords contractuels entre la Commission, les états membres/états associés et les partenaires (privés ou publics).

Cofinancés

Les États membres élaborent un programme commun à déployer sous leur responsabilité. Se fondant sur une convention de subvention (*grant agreement*), les partenariats bénéficient des financements d'acteurs nationaux ainsi qu'un cofinancement de l'UE.

Institutionnalisés

Sont établis uniquement lorsque les autres formes de partenariats s'avèrent inadaptées. Ils sont mis en œuvre par des structures dédiées créées spécifiquement sur la base d'un règlement du conseil de l'U.E. (Article 187), d'une décision du parlement et du conseil de l'U.E. (Article 185), ou encore d'un règlement spécifique (règlement relatif à l'EIT) dans le cas des communautés de la connaissance et de l'innovation (KIC).

1. Le partenariat au sein du Cluster 6 d'Horizon Europe

Cofinancés

Les états membres élaborent un programme commun à déployer sous leur responsabilité. Se fondant sur une convention de subvention (grant agreement), les partenariats bénéficient des financements d'acteurs nationaux ainsi qu'un cofinancement de l'U.E.

Project Information

AgData

Grant agreement ID: 101197332

DOI 

[10.3030/101197332](https://doi.org/10.3030/101197332) 

EC signature date

9 October 2025

Start date

1 October 2025

End date

30 September 2032

Funded under

Food, Bioeconomy Natural Resources, Agriculture and Environment

Total cost 

€ 99 999 998,75

EU contribution 

€ 29 999 999,38



Coordinated by

STYRELSEN FOR GRON AREALOMLAEGNING OG
VANDMILJO

 Denmark

2. Présentation du partenariat

- Proposition acceptée en juin 2024, lancement officiel en octobre 2025.
- Coordonné par le ministère danois de l'Agriculture, de l'Alimentation et de la Pêche, avec **72 partenaires** issus de **25 pays**.
- Pour le MAASA : double enjeu de recherche (DGER) et de liens avec la future PAC (DGPE), justifiant le suivi : implication dans les WP et financement des calls externes via le fonds CASDAR.
- Partenaires français : MAASA / INRAE / IGN / ASP.



2. Présentation du partenariat

- Un partenariat prévu sur 7 ans (2 + 5).
- Budget de 100M€ pour les deux premières années du partenariat :
 - SOURCES :
 - MS Cash contribution : +30M€
 - MS In kind contribution (WP and NUCs): +40M€
 - EU contribution : +30M€
 - DESTINATIONS :
 - External calls : -40M€
 - NUCs : -50M€
 - WPs : -10M€
- MAASA fournit 1M/an issus du CASDAR sur 7 ans pour les calls externes.
- Structuration via un SRIA et organisation par *Work Packages* (10 au total).

2. Présentation du partenariat

Objectifs :

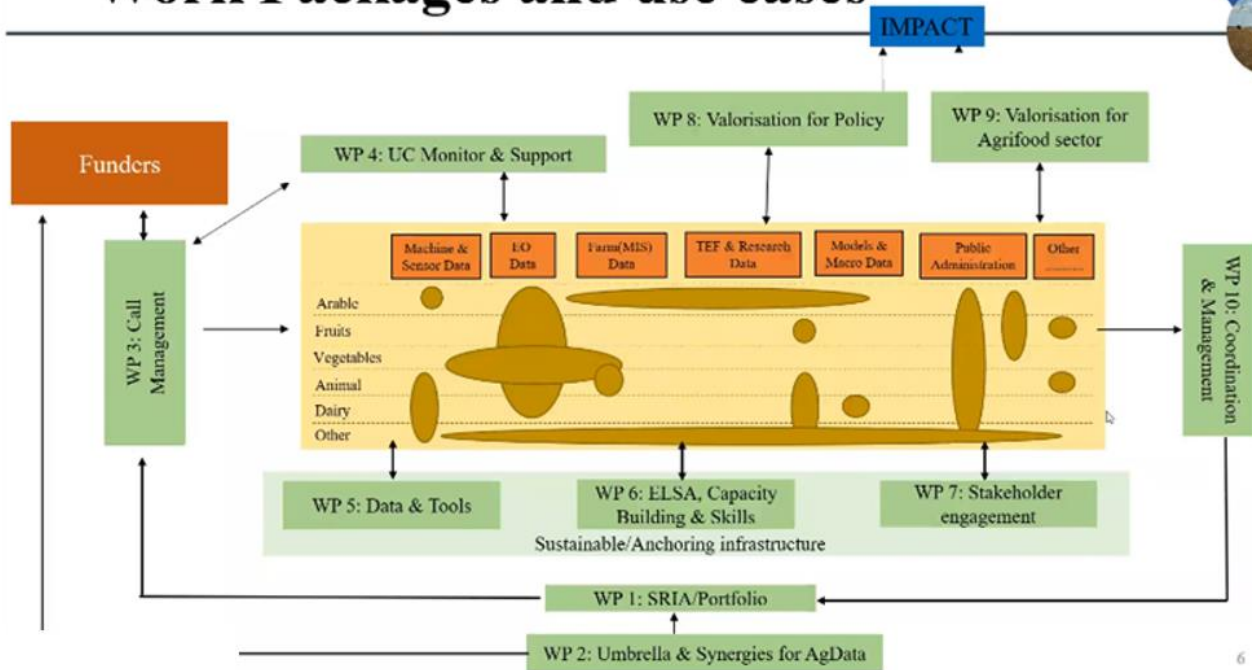
- Augmenter la performance et la compétitivité selon une approche de durabilité environnementale et socio-économique du secteur agricole.
- Renforcer les capacités de suivi et d'évaluation des politiques publiques en Europe.
- Et ce, via l'utilisation combinée des données et des technologies associées.

Données concernées :

- Observations géospatiales (données environnementales et Observations de la Terre- OT).
- Données agricoles (données publiques et privées incluant par ex. données à la ferme, données IACS- Integrated Administrative and Control System, données socio-économiques et données modélisées).

Work Packages and use cases

AgData



6

3. Présentation du premier call

- Les propositions doivent être conformes à la portée de l'appel et aux priorités thématiques. Elles doivent porter sur **l'un des trois thèmes** et **sur au moins une action de R&I relevant du thème sélectionné** + être rédigées **en anglais**.
- Les consortiums doivent comprendre au **moins trois partenaires éligibles** sollicitant un financement provenant **d'au moins trois États membres ou pays associés à Horizon Europe**. Les partenaires associés ne sont pas pris en compte dans cette limite. La portée ou l'échelle du projet de recherche proposé doit dépasser le cadre d'un seul pays.

| | | | | | | | | |
|---------|---------|-----------------|---------|----------|---------|----------|---------|---------|
| Belgium | Denmark | Estonia | Finland | France | Germany | Hungary | Ireland | Israel |
| Italy | Latvia | The Netherlands | | Portugal | Romania | Slovakia | Spain | Türkiye |

- La proposition ne doit pas faire double emploi avec des projets en cours ou achevés financés par d'autres instruments, programmes ou projets, en particulier les projets Horizon 2020 et Horizon Europe passés ou en cours, mais plutôt les compléter.

3. Présentation du premier call

Topic 1 (section 3.1 SRIA) - Data technologies and data management focused on identification, access, storage, integration and processing of FAIR (Findable, Accessible, Interoperable, Reusable) data, tackling the diversity of relevant data to achieve

- i) Interoperability;
 - ii) data sharing in data marketplaces and data cooperatives and;
 - iii) enable application of AI techniques to develop robust AI models for the sector.
-
- Data integration and data quality
 - Data marketplaces and cooperatives in agriculture
 - Applications of AI techniques

3. Présentation du premier call

Topic 2 (section 3.2 SRIA) - Data-based solutions for sustainable agriculture intended to strengthen capacities to adapt to climate change, enhancing functionality, performance assessment and decision making.

- Enhancing functionality of and generating input for decision support systems including FMIS
- Farm modelling systems
- Assessment of farm performance
- Data-based solutions for addressing environmental challenges (incl. Climate change mitigation, biodiversity, water and soil)
- Strategies and technologies for climate change adaptation in the agricultural sector

3. Présentation du premier call

Topic 3 (section 3.3 SRIA) - Data-based solutions for policy-making to provide reliable indicators that reflect effects of policies, in particular the Common Agricultural Policy (CAP), and development of tools to strengthen policy performance assessment, by means of data gathering and analytical capabilities.

The current national assessment approach will be improved by an EU approach.

Benefits for end users like the reduction of administrative burden and support to their own decision-making tools should be explored.

3. Présentation du premier call

- Pour garantir un consortium équilibré, **l'effort fourni par les partenaires issus d'un même pays ne doit pas dépasser 60 %** du total de personnes-mois alloué au projet transnational.
- Un chercheur affilié à plusieurs organisations ne **peut solliciter un financement auprès de plus d'un bailleur de fonds dans le cadre du présent appel**. S'il est affilié à plusieurs organisations, un chercheur **ne peut représenter qu'une seule organisation** dans une proposition et **ne peut représenter deux ou plusieurs partenaires différents** au sein du consortium.
- Chaque consortium qui demande un financement doit être **dirigé par un coordinateur qui doit être une organisation éligible au financement d'un bailleur de fonds** de cet appel et qui demande un financement.
- Une même personne **ne peut pas agir en tant que chercheur principal d'un coordinateur pour plus d'une proposition**.

3. Présentation du premier call

Pour chaque appel, environ **15 millions d'euros d'engagements sont disponibles**. La sélection sera effectuée en fonction du classement et de la disponibilité des fonds.

- MAASA : **1 million d'euros réservé aux organismes de recherche français**. Annexe française à l'appel à projets décrivant les règles nationales spécifiques (CASDAR).



400 000 euros maximum par projet.

- **Complément de la CE de 20 % (top up)** en moyenne - après mécanismes de *just return* et de *gap filling*.

<https://agdata.ptj.de>

| Item | Date |
|---|------------------------------|
| Call pre-announcement | Oct 2025 |
| Call launch | Nov 5, 2025 |
| Webinar & workshop for applicants | Nov 26, 2025 |
| Deadline for short proposal submission | Jan 21, 2026 |
| Eligibility check short proposals | Jan 23 – Feb 20, 2026 |
| Eligibility check meeting | Feb 25, 2026 |
| Evaluation of short proposals | Feb 11 – Mar 31, 2026 |
| IEP meeting short proposals | Apr 13 – 17, 2026 |
| Redress | Apr 17 – May 16 2026 |
| Selection of short proposals | May 19, 2026 |
| Decision letters sent to coordinators | May 22, 2026 |
| Start full proposal submission | May 22, 2026 |
| Deadline for any exceptional changes in the full proposal | June 21, 2026 |
| Deadline for full proposal submission | July 21, 2026 |
| Eligibility check full proposals | July 21 – 27, 2026 |
| Eligibility check meeting (if necessary) | July 30, 2026 |
| Evaluation of full proposals | July 23-Aug 28, 2026 |
| IEP meeting full proposals | Sep 2 – 3, 2026 |
| Redress and ethical evaluation | Sep 7 – Oct 6, 2026 |
| Selection of full proposals | Oct 9, 2026 |
| Decision letters sent to Coordinators | Oct 30, 2026 |
| Earliest starts of projects (tentative) | Jan 2027 |

3. Présentation du premier call

| Section | SP | FP |
|---|-------|-------|
| Partner profile | X | X |
| Project data incl summary, 3,000 characters, max. 1 page | X | X |
| Stakeholder engagement, ca. 2,000 character, max. ½ page | X | X |
| State of the Art, ca 4,000 characters, max. 1 page | X | X |
| Project description – Relevance to call scope/topics and the R&I actions of the SRIA, scientific concept, research objectives, composition of the consortium, role and responsibility of partners, short description of workflow between the work packages, SHORT: ca. 10,000 characters, max. 3 pages (incl of 3 graphics possible); FULL: ca. 20,000 characters, max. 6 pages (incl of 6 graphics possible) | X | X |
| Potential impact of the proposed project, ca. 4,000 characters, max. 1 page | X | X |
| Workplan incl gantt chart (WP descriptions), pdf upload, max. 12 pages | X | X |
| Estimation of work efforts in person months for all partners, pdf upload, max. 1 page | X | X |
| Short description of planned Use Cases, pdf upload, max. 2 pages | X | X |
| Data management plan, pdf upload max. 2 pages | X | X |
| Communication, Exploitation and Dissemination Plan, pdf upload, max 2 pages | X | X |
| Letter(s) of Commitment, pdf upload | X | X |
| Financial Plan, in k€, personnel, travel, consumables/equipment, subcontracts | X | X |
| Finance Comments, justification costs | X | X |
| Ethical self-assessment, as seen in F&T portal | X | X |
| Pages, “to be evaluated” | 10-20 | 30-40 |

3. Présentation du premier call

- **La durée minimale des projets est de 24 mois et la durée maximale est de 36 mois.**
 - La date de démarrage la plus proche recommandée pour les projets est janvier 2027. Tous les projets doivent être achevés d'ici janvier 2030, sauf indication contraire.
- Les candidats doivent remplir une auto-évaluation éthique dans le cadre de la proposition complète, mais celle-ci n'est pas obligatoire au stade de la proposition succincte.
- **Caractéristiques des porteurs de projet :** Le dispositif s'adresse aux organismes et entreprises conduisant une **activité de recherche, de production et diffusion des connaissances**, quel que soit leur statut légal (de droit public ou de droit privé) ou leur mode de financement, dont le but premier est d'exercer, en toute indépendance, des activités de recherche ou de développement expérimental ou de diffuser largement les résultats de ces activités au moyen d'un enseignement, de publications ou de transferts de connaissances.

3. Présentation du premier call

Annexe financière française – Règles du CASDAR

- **100 %** des dépenses éligibles pour les **organismes publics de recherche, de développement ou de formation** (hors chambres d'agriculture) ;
- **80 %** des dépenses éligibles pour les **organismes privés et les chambres d'agriculture dont l'objet premier est de conduire des activités de R&D, de conseil ou de formation.**
- **40 %** des dépenses éligibles pour les **organismes dont l'objet premier est autre.**



- **Pour rappel, le CASDAR ne finance QUE des activités agricoles et le partenariat QUE des activités en lien avec les données et leur gestion.**
- **400 000 euros maximum par projet financé.**

3. Présentation du premier call

Annexe financière française – Règles du CASDAR

- **Dépenses éligibles** - justifiées par des pièces justificatives et doivent être explicites et ventilées par poste.
 - Dépenses de personnel
 - Frais de mission
 - Prestations de service
 - Acquisition de matériel
 - Autres dépenses directes (si rattachées au projet)
 - Dépenses indirectes : 15 % des dépenses directes éligibles pour les organismes publics et 20 % pour les organismes privés et chambres.

4. Q&A

Pour maintenir les échanges et pour toute question :

- Marc NIELSEN (DGER) – marc.nielsen@agriculture.gouv.fr
- Emma Hisel (DGER) – emma.hisel@agriculture.gouv.fr
- Maxime Doods (MESRE) – maxime.doods@recherche.gouv.fr
- Call office AgData : ptj-agdata-calls@fz-juelich.de

=> Merci de toujours mettre la DGER en copie de vos échanges avec le call office (ou nous écrire avant si cas complexe ou si concerne les règles nationales de financement).