



Merci de bien vouloir :

- **Couper vos micros** pendant la présentation
- **Couper votre caméra** pendant la présentation
- **Utiliser le chat** pour les questions ou **les poser oralement à la fin de la présentation**



Coaching Doctoral Networks: Atelier Gouvernance & Pilotage

Septembre 2023 | Partie 1 : Ateliers thématiques

Point de Contact National Horizon Europe pour les Actions Marie Skłodowska-Curie



#Gouvernance

Pour l'appel DN 2023, il y a une section dédiée dans la Part B2 : « 5. Supervisory Board ».
Un tableau a également été ajouté pour l'encadrement de tous les doctorants.

ATTENTION
Utilisez le template 2023 !

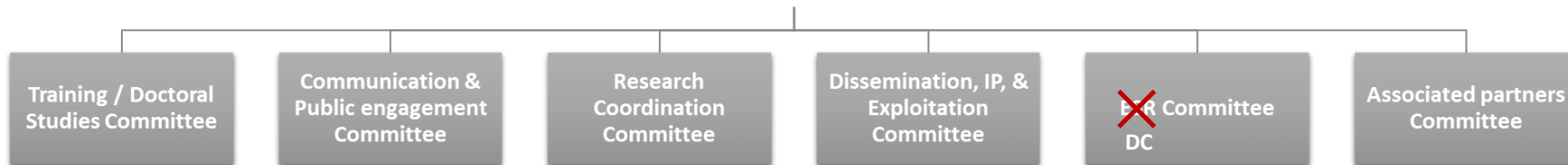
- › Profil : Il s'agit de la **principale instance de décision** du réseau (« *main body* ») et elle est **obligatoire**.
- › Composition :
 - Tous les bénéficiaires ainsi que les encadrants sont représentés ainsi qu'un représentant des doctorants (possibilité d'avoir une rotation pour cette représentation).
 - Les partenaires associés peuvent être représentés avec un droit de vote ou non.
- › Rôle :
 - Elle coordonne toutes les activités au niveau du réseau : formation, recherche et encadrement.
 - Elle établit la communication entre les participants et encourage les échanges de bonnes pratiques au sein du consortium afin de maximiser les bénéfices du partenariat.
- › Aspects de genre : L'équilibre des genres parmi les membres doit être considéré.



Modèle de structure de gouvernance (1/2)



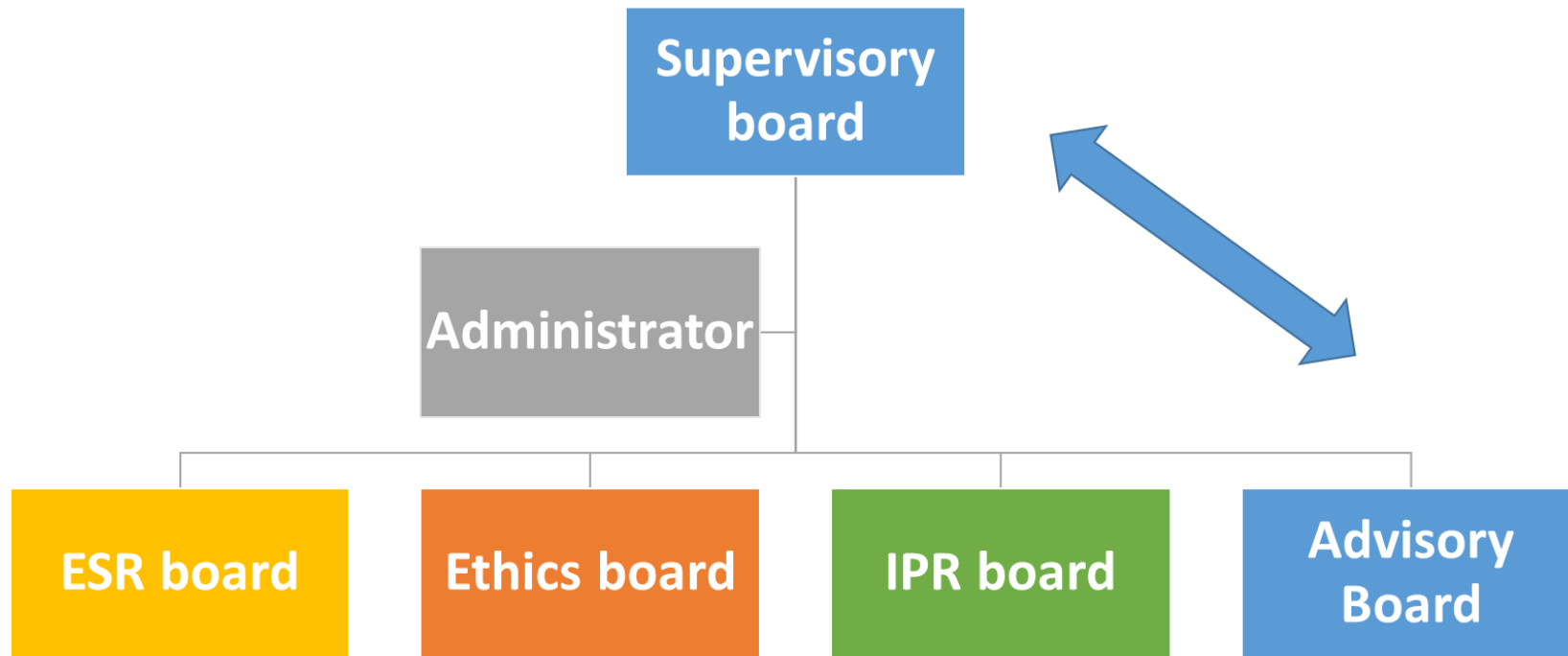
Référents additionnels





- Il ne s'agit que d'une suggestion. Il peut y avoir moins de comités si le réseau n'en présente pas la nécessité ou davantage si le réseau avait un besoin spécifique.
- Dans le schéma proposé vous pouvez également rajouter :
 - Les **Work Packages** dans lesquels les différents comités vont participer
 - Les **liens** entre les différents comités à l'aide de flèches, de lignes, etc.
- Vous pouvez donc moduler comme vous souhaitez votre structure de gouvernance, à deux exceptions près :
 - Le « supervisory board » est **obligatoire**, quel que soit le format de DN choisi, et il s'agit d'un **livrable** ;
 - Vous pouvez ajouter autant de comités que vous le souhaitez mais il faudra décrire la composition ainsi que le rôle et les tâches de chacun afin d'en démontrer la nécessité.

→ Exemple d'une structure de gouvernance dans un projet ITN-EJD 2019 (Horizon 2020)



- **Part B - Document 1 :**
 - *“3.1 Quality and effectiveness of the work plan, assessment of risks and appropriateness of the effort assigned to work packages”*
 - Résumer la structure de gouvernance dans le Work Package dédié au Management et indiquer les rôles et les tâches de chacun
 - Compléter les sub-headings
- **Part B - Document 2 :**
 - Section 4 « Network organisation »
 - Section 5 « Supervisory Board »

- Mentionner l'équilibre hommes/femmes dans la composition des différents comités
- Pour la description des comités : qui, quand sont-ils nommés, quels sont les rôles, quand ont lieu les réunions, à qui reportent-ils, à quels autres comités sont-ils liés ?
- Pour le processus de décision du « *supervisory board* », limiter les droits de vote aux bénéficiaires (seuls eux sont responsables de la bonne exécution auprès de la CE/REA)
- Bien expliquer le processus de décision et résolution de conflits
- Mentionner un Consortium Agreement spécifiquement adapté aux projets MSCA (i.e. la version LERU du modèle DESCA)
- Insister sur l'implication du secteur non-académique dans la structure de gouvernance et dans le pilotage du programme (nécessité d'afficher une collaboration intersectorielle dans le management)

- Mentionner le recrutement d'un manager de projet pour le pilotage du programme (50%)
- Spécifier le temps d'implication des superviseurs
- Pour un pilotage efficace, limiter le nombre de livrables et jalons dans les WPs
- Bien répartir les livrables et jalons sur la durée du projet (éviter de n'inclure que des livrables correspondants à la fin des thèses)
- Au niveau du pilotage des WPs, expliquer le processus de communication interne

- Pour le pilotage financier, mentionner clairement la part du budget management des partenaires qui reviendra au coordinateur (i.e. 50%)
- Expliquer aussi le montant retenu sur le budget des « Researcher, Training and Networking costs » l'organisation de la formation et des évènements internes (i.e. 15% qui seront redistribués à ceux qui organisent)
- Comment sera géré le financement des thèses qui durent au-delà du projet (fonds internes) ?
- Pour le pilotage, bien penser à mettre en place des indicateurs de performance pour mesurer la qualité du programme (i.e. nombre de formations, nombre de publications conjointes, nombre de femmes recrutées, nombre de mois en détachement, ...)
- Mentionner des procédures d'assurance qualité : est-ce qu'il y aura une review externe du projet ?
- Ne pas négliger l'importance de la MSCA Green Charter dans la gouvernance du programme (cf. [MSCA Green charter guidance](#) - Août 2021)



Eugenia SHADLOVA



Morgane BUREAU

Portail français dédié à Horizon Europe :
www.horizon-europe.gouv.fr

Questions ?

pcn-mariescurie@recherche.gouv.fr



Chloé RICHARD



Vanessa TIXIER

Notre page LinkedIn: <https://www.linkedin.com/company/pcn-amsc-fr/>